

VÝROČNÍ ZPRÁVA 2022

Veolia Průmyslové služby ČR, a.s.



OBSAH

01 IDENTIFIKAČNÍ A OBECNÉ ÚDAJE SPOLEČNOSTI	3
02 ZPRÁVA STATUTÁRNÍHO ORGÁNU O PODNIKATELSKÉ ČINNOSTI SPOLEČNOSTI A STAVU JEJÍHO MAJETKU	13
03 ÚČETNÍ ZÁVĚRKA K 31. PROSINCI 2022	33
04 ZPRÁVA O VZTAZÍCH	71
05 ZPRÁVA AUDITORA	85





01 IDENTIFIKAČNÍ A OBECNÉ

ÚDAJE SPOLEČNOSTI

ZÁKLADNÍ ÚDAJE

Veolia Průmyslové služby ČR, a.s.

Název společnosti

19. prosince 2007

Datum založení

429 000 000 Kč

Základní kapitál společnosti

**15 600 ks akcie na jméno v zaknihované podobě
ve jmenovité hodnotě 27 500 Kč
(ISIN CZ0005125203)**

Akcie

akciová společnost

Právní forma

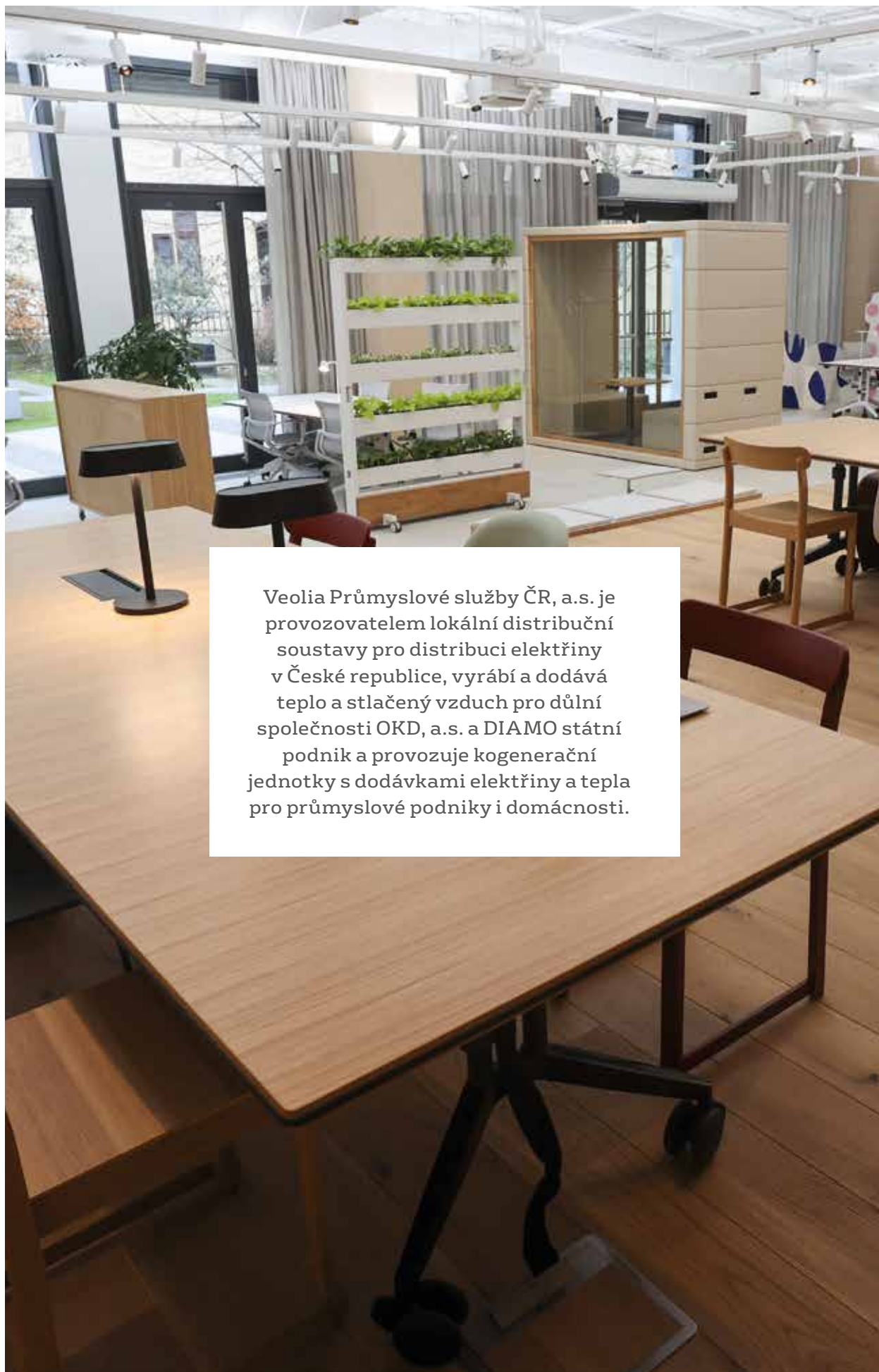
278 26 554

Identifikační číslo

**Zelená 2061/88a, Mariánské Hory,
709 00 Ostrava, Doručovací číslo: 709 74**

Sídlo společnosti

Společnost je zapsána v Obchodním rejstříku vedeném Krajským soudem
v Ostravě pod sp. zn. B 3722.



Veolia Průmyslové služby ČR, a.s. je provozovatelem lokální distribuční soustavy pro distribuci elektřiny v České republice, vyrábí a dodává teplo a stlačený vzduch pro dlužní společnosti OKD, a.s. a DIAMO státní podnik a provozuje kogenerační jednotky s dodávkami elektřiny a tepla pro průmyslové podniky i domácnosti.

CHARAKTERISTIKA SPOLEČNOSTI

Společnost Veolia Průmyslové služby ČR, a.s. (dále také jen Veolia Průmyslové služby ČR nebo společnost nebo VPS) vznikla v roce 2007 vyčleněním specializovaných činností energetiky důlních podniků pod názvem NWR Energy, a.s., která se 21. června 2010 stala akvizicí společnosti Dalkia Česká republika, a.s. (dnes Veolia Energie ČR, a.s.). Ke dni 21. června 2010 došlo ke změně obchodní firmy společnosti na Dalkia Industry CZ, a.s. a ke dni 1. března 2015 na současnou obchodní firmu Veolia Průmyslové služby ČR, a.s.

Veolia Průmyslové služby ČR je 100% dceřinou společností Veolia Energie ČR, a.s., která je jedním z nejvýznamnějších výrobců tepla a elektřiny v České republice. Vlastníkem skupiny Veolia je světová jednička v oblasti služeb pro životní prostředí – skupina Veolia Environnement.

Veolia Průmyslové služby ČR má dvě dceřiné společnosti: Veolia Komodity ČR, s.r.o., která je jedním z nejvýznamnějších obchodníků s elektřinou na českém trhu, obchodníkem s plynem, a Veolia Powerline Kaczyce Sp. z o.o., která je obchodníkem a distributorem elektrické energie v Polsku.

Pro skupinu Veolia představuje Veolia Průmyslové služby ČR světovou referenci v oblasti těžebního průmyslu, neboť

zajišťuje distribuci elektrické energie, výrobu a distribuci tepla, teplé vody a výrobu stlačeného vzduchu pro důlní provozy OKD, a.s. a DIAMO státní podnik. Všechny utility dodává do předávacích míst nacházejících se na povrchu jednotlivých závodů.

Společnost zároveň vlastní Lokální distribuční soustavu (LDS), včetně přímého přeshraničního vedení 110 kV z Polska. Prostřednictvím LDS zajišťuje distribuci elektřiny pro část Frýdecko-Místecka, podstatnou část Ostravska a Karvinska, včetně některých významných průmyslových areálů a průmyslových firem v těchto lokalitách.



KLÍČOVÉ ÚDAJE

PRODEJ STLAČENÉHO VZDUCHU

350 mil. Nm³

ZAJIŠTĚNÍ SLUŽBY DISTRIBUCE
ELEKTŘINY

328 GWh

PRODEJ TEPLA

398 TJ

ORGÁNY SPOLEČNOSTI

SPRÁVNÍ RADA

Ing. Kamil Vrbka – předseda

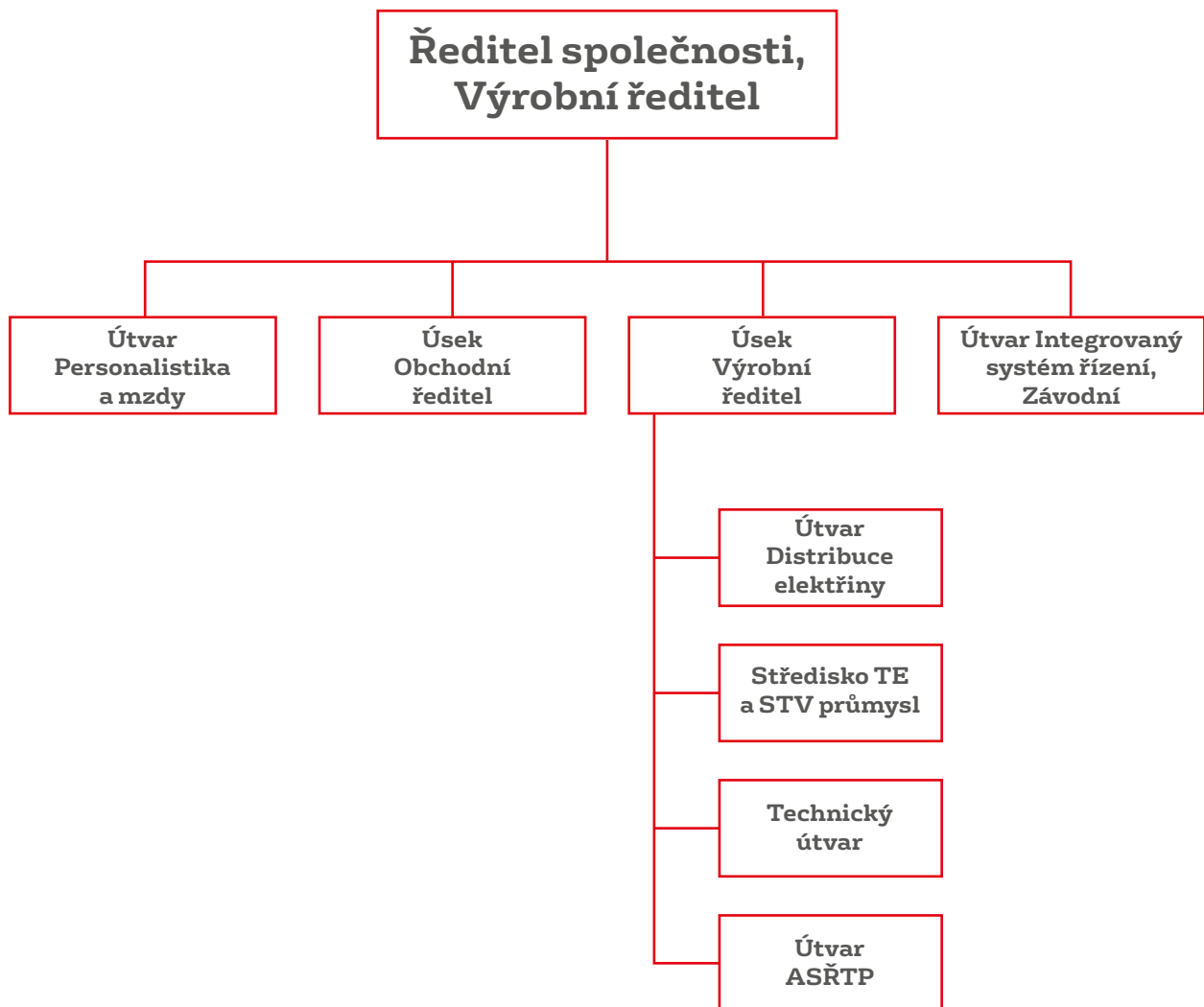
Ing. Pavel Luňáček – člen

Jakub Tobola, MSc. – člen

platné k 31. prosinci 2022



ORGANIZAČNÍ STRUKTURA



OSTATNÍ SKUTEČNOSTI

Jediný akcionář vykonávající působnost valné hromady přijal dne 24. března 2022 rozhodnutí o opětovné volbě pana Ing. Kamila Vrbky členem správní rady společnosti s účinností od 1. května 2022. Správní rada jej následně opětovně zvolila předsedou správní rady.

Po rozvahovém dni nenastaly ve společnosti Veolia Průmyslové služby ČR žádné významné skutečnosti, které by měly vliv na její hospodaření. Společnost nemá k 31. prosinci 2022 v držení vlastní akcie. Společnost neprovádí vlastní výzkum a vývoj.

Společnost drží 100% vlastnický podíl ve společnostech Veolia Komodity ČR, s.r.o. se sídlem 28. října 3337/7, Moravská Ostrava, 702 00 Ostrava (zapsaná v obchodním

rejstříku Krajského soudu v Ostravě pod sp. zn.: C 21431) a Veolia Powerline Kaczyce Sp. z o.o. se sídlem ul. Gustawa Morcinka 17, 43-417 Kaczyce, Polská republika (zapsaná v Sądzie Rejonowym w Bielsku - Białej VIII Wydział Gospodarczy Krajowego Rejestru Sądowego). Společnost nemá organizační složku v zahraničí.

STRUKTURA AKCIONÁŘŮ SPOLEČNOSTI VEOLIA PRŮMYSLOVÉ SLUŽBY ČR, A.S.

JEDINÝ AKCIONÁŘ

Veolia Energie ČR, a.s.
28. října 3337/7, Moravská Ostrava,
702 00 Ostrava
Identifikační číslo: 451 93 410

ŘÍZENÍ MĚNOVÉHO RIZIKA

Společnosti ve skupině Veolia Energie ČR přistupují k řízení měnového rizika dle pokynů mateřské společnosti Veolia Energie International.

V souladu se strategií řízení měnového rizika společnost Veolia a její jednotlivé entity takto zajišťují otevřené devizové pozice a měnový kurz s cílem stanovení ceny komodity pro zpracování plánů na následující období.

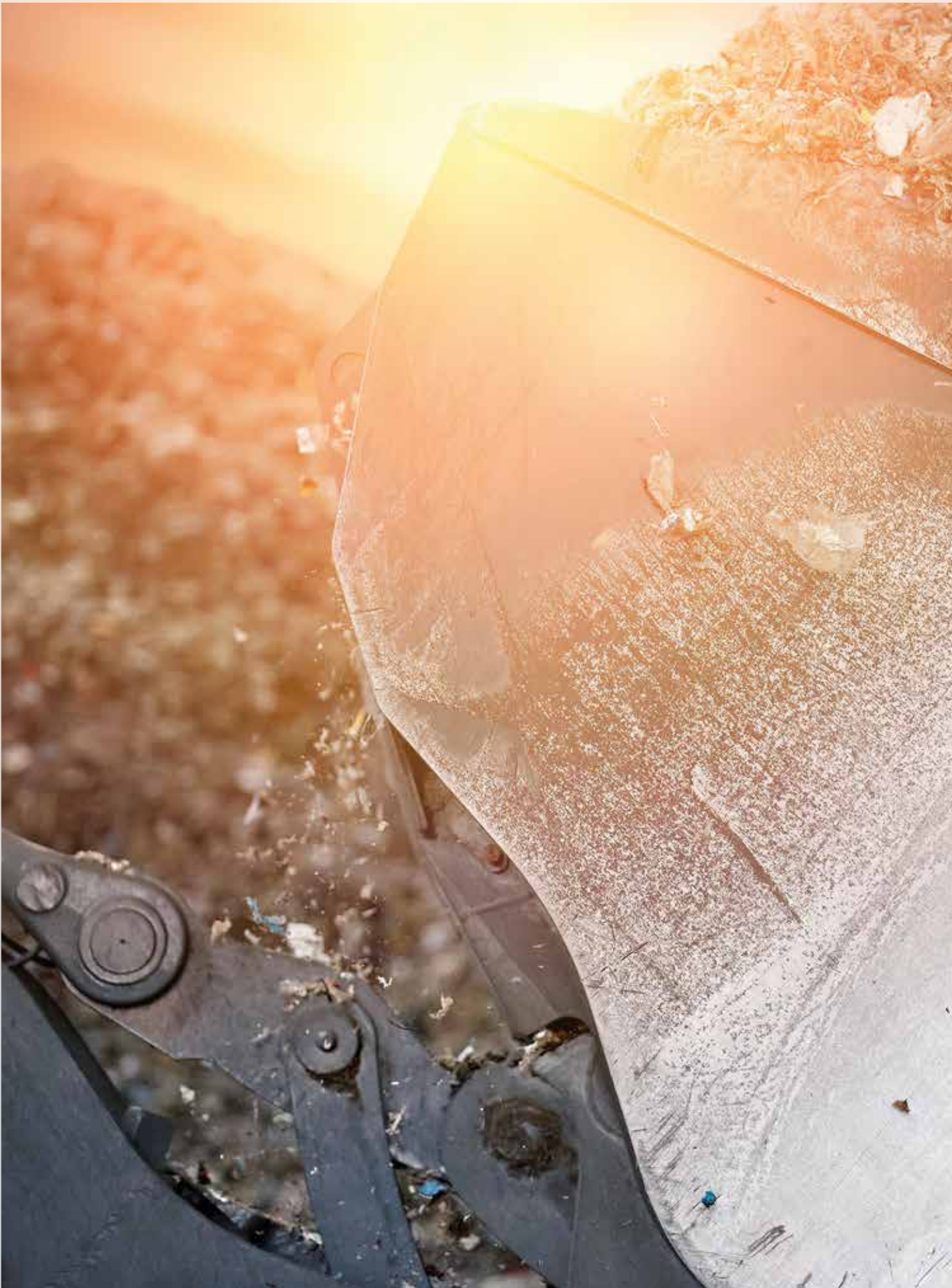
Jednotlivá rizika jsou pravidelně vyhodnocována, zpravidla jednou ročně a jsou zajišťována průběžně.

Zajišťované riziko spočívá v pohybu forwardového měnového kurzu a finančních toků plynoucích z uzavřených smluv, zvláště Tržeb a zvláště nákladů od data uzavření kontraktu do doby realizace a splatnosti dodávky.

Společnost Veolia monitoruje své kreditní riziko a riziko protistrany zajišťovacího nástroje a není si vědoma žádných faktů, které by měly takový dopad na kreditní riziko, aby efekt kreditního rizika převažoval ve změně reálné hodnoty zajišťovacího nástroje nebo zajišťované položky.

Společnost Veolia udržuje zajišťovací poměr vztahu stejný jako je poměr množství aktuálně zajišťované položky a množství aktuálně využívaného zajišťovacího nástroje k zajištění zajišťované položky. Zajišťovací poměr dle strategie a cíle řízení rizik a v návaznosti na definici zajišťované položky, zajišťovacího nástroje a popsaného ekonomického vztahu mezi nimi odpovídá 100 %.

Žádné ostatní cenové, úvěrové a likvidní rizika nejsou zajištěny deriváty.





02 ZPRÁVA STATUTÁRNÍHO ORGÁNU O PODNIKATELSKÉ ČINNOSTI SPOLEČNOSTI

A STAVU JEJÍHO

MAJETKU

ÚVODNÍ SLOVO PŘEDSTAVENSTVA

VÁŽENÍ OBCHODNÍ PARTNEŘI, VÁŽENÍ ZAMĚSTNANCI, VÁŽENÉ DÁMY A PÁNOVÉ,

Uplynulý rok byl ve znamení doznívající koronavirové krize a nástupu krize energetické související s ozbrojeným konfliktem na Ukrajině. Tato nová krize se netýká pouze společností podnikajících v energetice, ale má přímý dopad na ostatní právnické osoby, státní instituce a obyvatelstvo. Velice rád Vám tedy oznamuji, že i přes nepříznivé podmínky v energetickém odvětví se naší společnost Veolia Průmyslové služby ČR podařilo v uplynulém roce 2022 dodržet své závazky vůči všem zákazníkům, dalším obchodním partnerům i mateřské společnosti Veolia Energie ČR. Naším zákazníkům jsme zajistili bezpečné a spolehlivé komplexní energetické služby v požadovaném rozsahu a naplnili tak stanovené strategické cíle, záměry a hospodářský výsledek.

Veolia Průmyslové služby ČR se zaměřuje na poskytování energetických služeb, a to od výroby energetických komodit přes jejich distribuci až po servis energetických zařízení. Naše společnost vyrábí a dodává teplo, teplou užitkovou vodu a elektrickou energii převážně pro důlní závody OKD a DIAMO státní podnik ale i pro další subjekty v Moravskoslezském a Olomouckém kraji. Pro potřebu důlních závodů vyrábíme a dodáváme také stlačený vzduch. Veolia Průmyslové služby je také jedním s největších provozovatelů lokální distribuční soustavy elektrické energie v ČR. Z podstaty naší činnosti a potřeb našich zákazníků musíme plnit přísné standardy a ukazatele kvality dodávek, požadavky báňské legislativy a další legislativní požadavky.

Všechny uvedené náročné požadavky kontinuálně plníme díky péči, odbornosti a profesionálnímu přístupu našich zaměstnanců. Tímto bych jim chtěl za jejich práci velice poděkovat.

O výsledku hospodaření můžete nalézt detailní informace níže v této výroční zprávě. Dovolte mi zde alespoň zmínit, že přes náročné výzvy v uplynulém roce se nám dařilo rozvíjet naši činnost v regionu i mimo oblast důlních závodů. Rok 2022 byl tak zakončen s provozním výnosem 712,070 mil Kč.

V roce 2022 Veolia Průmyslové služby ČR navázala na předešlé roky a dokázala připravit a realizovat investice podporované dotačními programy MPO. Tyto investice byly zaměřeny převážně na modernizaci distribuční soustavy elektrické energie za účelem zvýšení bezpečnosti a spolehlivosti dodávek a rozvoji nejmodernějších trendů v oblasti řízení distribuce elektřiny.

V roce 2023 a následujících letech nás čekají mnohé výzvy. Nadále budeme pokračovat v rozvoji distribuční soustavy elektrické energie, v rozvoji decentralní vysokoúčinné kombinované výroby elektřiny a tepla, ve zvyšování účinnosti zařízení a přípravě projektů na využití OZE a dalších inovativních řešení. Navzdory turbulentním událostem v energetice v loňském roce nehodláme slevit ze stanovených ekologických cílů společnosti, které máme stanoveny ve střednědobém a dlouhodobém horizontu. Pevně věřím, že cíle rozvoje a modernizace společnosti budeme plnit na základě získaných provozních zkušeností,

„Navzdory turbulentním událostem v energetice v loňském roce nehodláme slevit ze stanovených ekologických cílů společnosti, které máme stanoveny ve střednědobém a dlouhodobém horizontu.“

odbornosti zaměstnanců, technické vybavenosti, zázemí mateřské společnosti Veolia Energie ČR a dobré spolupráce s obchodními partnery.

Veolia Průmyslové služby ČR působí v energetice již 13 let s výbornými výsledky. V minulých letech jsme kromě splnění provozních cílů zvládli pružně reagovat i na situace, které nebylo možno plánovat či předvídat. Jsem proto přesvědčen, že tomu tak bude i nadále a Veolia Průmyslové služby ČR bude prosperující společností poskytující komplexní, spolehlivé a dostupné energetické služby a moderní energetická řešení pro naše zákazníky.

Ing. Kamil Vrbka
Ředitel společnosti



↓
**ING. KAMIL
VRBKA**
Ředitel společnosti

HLAVNÍ HODNOTY

Při své činnosti se společnost opírá o základní hodnoty společné pro skupinu Veolia: orientace na zákazníka, inovace, odpovědnost, respekt a solidarita.

ORIENTACE NA ZÁKAZNÍKA

Veolia tuto hodnotu uplatňuje především snahou o stále vyšší efektivitu a kvalitu svých služeb. Veolia prosazuje transparentnost a etická pravidla jako podmínku pro budování dlouhodobých vztahů se zákazníky. Veolia svým zákazníkům naslouchá a dodává vhodná a inovativní řešení odpovídající jejich technickým, ekonomickým a ekologickým požadavkům.

INOVACE

Výzkum a inovace tvoří jádro strategie skupiny Veolia při vytváření udržitelných řešení a služeb pro zákazníky, životní prostředí a celou společnost.

ODPOVĚDNOST

Veolia si klade za cíl aktivně se podílet na budování udržitelně se rozvíjející společnosti. Je klíčovým hráčem na trhu služeb pro životní prostředí, a v této své roli proto každodenně přijímá odpovědnost za naplňování obecných zájmů, k nimž patří především:

- podpora harmonického rozvoje území;
- zlepšování životních podmínek obyvatel dotčených její činností a ochrana životního prostředí;
- rozvoj dovedností zaměstnanců, zlepšování osobní bezpečnosti při práci (prevence pracovních úrazů) a vytváření zdravého pracovního prostředí.

RESPEKT

Respektování je vůdčím principem jednání všech zaměstnanců skupiny Veolia. Odráží se v dodržování právních předpisů, vnitřních předpisů skupiny a v projevování úcty vůči ostatním.

SOLIDARITA

Vzhledem k tomu, že Veolia svou podnikatelskou činností slouží společným i sdíleným zájmům, uplatňuje se solidarita jako jedna z jejích základních hodnot ve vztazích, které Veolia navazuje se všemi stakeholdery.

Solidarita se konkrétně projevuje v řešeních, jimiž skupina Veolia dokáže zajistit základní služby všem. Jde o jeden ze základních prvků společenské odpovědnosti firmy.



NAŠE SLUŽBY

VÝROBA A PRODEJ ENERGETICKÝCH UTILIT

Veolia Průmyslové služby ČR zajišťuje výrobu a distribuci elektřiny, výrobu a distribuci tepla, teplé vody a stlačeného vzduchu a provozuje kogenerační jednotky s dodávkami elektřiny a tepla.

Organizačně se na těchto činnostech podílí dva výrobní útvary:

- Distribuce elektřiny (zajištění distribuce a správy Lokální distribuční soustavy),
- Teplo a stlačený vzduch průmysl (výroba a distribuce tepla, stlačeného vzduchu pro průmysl a výroba elektřiny).

DISTRIBUCE ELEKTŘINY

Veolia Průmyslové služby ČR zajišťuje distribuci elektřiny zákazníkům připojeným k Lokální distribuční soustavě společnosti (dále jen LDS VPS) v souladu s platnou legislativou. Jedná se o zákazníky připojené na napěťových hladinách VN a NN v 52 vymezených územích. Do LDS VPS jsou rovněž připojeni výrobci elektřiny a vlastní výroba elektřiny Veolia Průmyslové služby ČR, která je spotřebována v místě výroby, případně využita v rámci LDS VPS. Jako provozovatel LDS VPS spravuje více jak 744 fakturačních a bilančních měřících míst. LDS VPS disponuje velkými přenosovými výkony.

Na území Ostravska, Karvinska a Frýdecko-Místecka celkem vlastní a provozuje:

7 VVN rozvoden 110 kV

14 VN rozvoden

23 distribučních bezobslužných rozvoden

13 km nadzemních vedení VVN

238 km vedení VN

21 km kabelových vedení

Celková roční distribuce elektřiny zákazníkům LDS VPS 2022 dosáhla objemu 328 GWh.

VÝROBA A DISTRIBUCE TEPLA

Jedná se o výrobu tepla, páry, teplé užitkové a koupelové vody a zajištění její distribuce pro vytápění průmyslových objektů, koupelen a technologie povrchových provozů OKD, a.s., DIAMO státní podnik i třetích stran na 6 důlních lokalitách. Tyto činnosti zajišťují provozní střediska, členěná dle důlních lokalit na území Karviné, Stonavy, Orlové, Horní Suché a Staříče. Dále je teplo vyráběno v lokalitě Teplárny Přerov, kde je dodáváno do místního rozvodu tepelné energie.

Instalovaný výkon licencovaných tepelných zdrojů byl k 31. 12. 2022 126,523 MWt. V roce 2022 byla dodávka zákazníkům ve výši 398 TJ.

Celkem společnost v roce 2022 provozovala 28,145 km tepelných sítí a 18 tepelných zdrojů od výkonu 60 kWt až po 37,60 MWt, z toho:

2 uhelné kotle na černé uhlí se stabilizací degazovaným plynem (50 % směsi CH₄)

7 plynových kotlů

5 elektrokotlů

4 KGJ (pístový spalovací motor)

VÝROBA A DISTRIBUCE STLAČENÉHO VZDUCHU (STV)

Společnost vyrábí stlačený vzduch pro technologické potřeby OKD, a.s., DIAMO státní podnik a vlastní potřebu. Výroba STV byla novým segmentem výroby v rámci skupiny Veolia Energie ČR a od roku 2010 prošla tato výroba zásadní modernizací strojního zařízení spočívající ve výměně elektrických turbokompresorů. V roce 2022 činila dodávka stlačeného vzduchu 350 mil. Nm³.



Výroba stlačeného vzduchu a jeho distribuce na důlních lokalitách OKD, a.s. a DIAMO státní podnik je zajišťována v provozních střediscích společně s výrobou a distribucí tepla.

Na všech výrobních prozovech jsou provozovány již nové elektrické turbokompresory typu ZH a GA.

Celkem je provozováno:

10 elektrických turbokompresorů typu AC ZH

1 šroubový kompresor typu AC GA

Výkon používaného elektrického turbokompresoru je do 15 000 Nm³/hod. Tlak vzduchu je regulován na úrovni cca 0,3 MPa. Vzhledem k délkám potrubních rozvodů na povrchu a v dole je provoz výroby STV provozován bez zásobníků.

VÝROBA ELEKTRINY

Výroba elektřiny je součástí teplárenské výroby.

Na teplárně ČSM je provozován parní turbogenerátor TG o výkonu 4,95 MWe s využitím kombinované výroby elektřiny a tepla a točivá redukce o výkonu 0,4 MWe. Zároveň jsou zde provozovány i plynové kogenerační jednotky o výkonu 1,2 MWe a 2 x 0,999 MWe s využitím tepla pro vytápění technologických provozů OKD, a.s. a DIAMO státní podnik. Jako palivo slouží degazovaný plyn – místní druhotný zdroj.

Další plynová kogenerační jednotka je provozována v areálu Teplárny Přerov. Tato kogenerační jednotka spaluje zemní plyn a má elektrický výkon 0,999 MWe.

Celková výroba elektrické energie dosáhla v roce 2022 hodnoty 40 GWh.

INOVACE

INVESTIČNÍ ČINNOST

I přes pokračující epidemickou situaci s onemocněním COVID-19, která stěžovala investiční činnost, společnost VPS v roce 2022 modernizovala a automatizovala své provozy. Především se jednalo o nákup zařízení a modernizaci lokální distribuční soustavy. Modernizace LDS byla stále zaměřena na automatizaci distribučních rozveden, dálkové ovládání prvků v sítích vysokého napětí a instalaci zařízení pro zvýšení spolehlivosti a bezpečnosti provozu a obnovu a modernizaci energetického dispečinku.

Byla provedena kompletní modernizace VN bezobslužné rozvodny Hrušov za účelem zvýšení spolehlivosti, bezpečnosti a kvality dodávek elektrické energie. Cílem investiční akce bylo také zajistit dálkové ovládání a monitoring této rozvodny vzdáleně z dispečinku DEE Dukla.

Významným dokončeným projektem podporovaným z programu Smart Grids I. byla výstavba kioskové trafostanice Karolina na střeše budovy centrálního zásobování chladem. Cílem projektu byla optimalizace počtu propojovacích bodů na nadřazenou distribuční soustavu a na zlepšení manipulačních možností LDS VPS v oblasti Karolina.

Dalším významným investičním projektem rozšiřující geografické pole působnosti Veolia Průmyslové služby ČR s využitím know-how společnosti v oblasti vysokoúčinné kombinované výroby elektřiny a tepla byla instalace kogenerační jednotky o instalovaném elektrickém výkonu 200 kW v centrální výměňkové stanici v areálu Tonak v Novém Jičíně.

Budoucí orientace společnosti na inovativní projekty vedla k vytvoření a obsazení místa Technického ředitele pro projekty nové energie, který povede tuto agendu.

PROJEKTY PODPOROVANÉ Z OPERAČNÍHO PROGRAMU PODNIKÁNÍ A INOVACE PRO KONKURENCESCHOPNOST (OPPIK)

Zrealizovaný projekt v roce 2022, dle výzvy Smart Grids I. (OPPIK MPO), splnil předepsané podmínky a byla mu přiznána podpora. Pro plánovanou modernizaci LDS a zavedení standardů budou v dalším období realizovány další schválené projekty.

VYBRANÉ INVESTICE UKONČENÉ V ROCE 2022

- Provoz DEE; Přeložky a modernizace vedení 22kV/110kV
- Provoz DEE - SMART GRIDS - Kiosek Karolina
- KGJ 15 – Nový Jičín

SPOLUPRÁCE V OBLASTI INOVACÍ

Pro ověřování, měření a analyzování provozních parametrů výrobních zařízení probíhá trvalá spolupráce s VŠB-TU Ostrava jak v oblasti výroby tepla, tak i distribuce elektřiny. Získané poznatky z konzultací, odborných hodnocení a posudků jsou využívány přímo ve výrobě nebo v rámci přípravy výroby.

Dále probíhá spolupráce s projekční a konzultační společností Elprocon 21 v oblastech OZE a inovativních projektů. Užší spolupráce s touto společností v rámci skupiny Veolia vyústila ve společný podnik VEO Project Engineering, s.r.o.

VÝZNAMNÉ UDÁLOSTI SLEDOVANÉHO OBDOBÍ

Z POHLEDU TECHNICKÉHO:

- automatizace VN rozveden, výměny části silových prvků a montáž dálkově ovládaných prvků v sítích vysokého napětí k minimalizaci přerušení a dodržení standardů pro distribuci elektřiny
- dokončení modernizace dispečinku LDS

Z POHLEDU OBCHODNÍHO:

- zvýšení kvality distribučních služeb prostřednictvím modernizovaných distribučních rozvodů
- modernizace systému pro dálkový odečet dat měřících zařízení a zvýšení komfortu v poskytování dodatečných služeb zákazníkům

Z POHLEDU OCHRANY ŽIVOTNÍHO PROSTŘEDÍ A BOZP:

- pokračování v úspěšném zvládnutí boje proti onemocnění Covid-19, kdy byla přijata celá řada opatření, rovněž v roce 2022 nedošlo k omezení dodávek pro naše odběratele a nedošlo k vyššímu procentu onemocnění našich zaměstnanců
- dokončení zavádění systému protikorupčního managementu dle ISO 37001, společnost získala certifikát dle normy ISO 37001
- úspěšné zvládnutí všech auditů Integrovaného systému řízení ve společnosti dle ČSN EN ISO 14001 - systém environmentálního managementu, ČSN ISO 45001 - systém managementu bezpečnosti a ochrany zdraví při práci a ČSN EN ISO 50001 - systém hospodaření s energií
- pokračování v realizaci projektů „Dobré nápady“ a „Motivace zaměstnanců v oblasti BOZP“
- instalace a zprovoznění KGJ 15 - lokalita Nový Jičín
- rozšíření pravidel soutěže Veolia Run pro podporu sportovní aktivity zaměstnanců a podporu Nadačního fondu Veolia o pěší turistiku
- rozšíření a modernizace distribuční soustavy - lokalita Zárubek
- odstranění stavby plynové kotelny a regulační stanice plynu na lokalitě Chlebovice, včetně rekultivace pozemků



ZÁKAZNÍCI

OBCHODNÍ ČINNOST

Velká část obchodní činnosti Veolia Průmyslové služby ČR je soustředěna na řešení obchodních záležitostí s nejvýznamnějšími odběrateli, společností OKD, a.s. a DIAMO státní podnik. Veolia Průmyslové služby ČR zajišťuje dodávky v souladu s dlouhodobými smlouvami na dodávky tepelné energie, stlačeného vzduchu, zajištění

služeb distribuční soustavy a dodávky elektřiny z vlastních zdrojů.

Významnou obchodní událostí roku 2022 byla modernizace odečtu dat měřících zařízení v lokalitách Ostrava Zárubek, Horní Suchá a Ostrava Radvanice, která umožnila rozšířit poskytování dodatečných služeb zákazníkům.



ODPOVĚDNOST

INTEGROVANÝ SYSTÉM ŘÍZENÍ

PRIORITY V OBLASTI OCHRANY ŽIVOTNÍHO PROSTŘEDÍ, HOSPODAŘENÍ S ENERGIEMI, BOZP A PROTİKORUPČNÍHO SYSTÉMU

Veolia Průmyslové služby ČR je společností podléhající dozoru Státní báňské správy. Při své činnosti musí respektovat jak obecně závaznou, tak báňskou legislativu.

Při realizaci svých podnikatelských aktivit společnost respektuje všechny požadavky na ochranu životního prostředí, hospodaření s energiemi, protikorupčního systému, bezpečnost a ochranu zdraví při práci. Priority v této oblasti jsou stanoveny v Politice udržitelného rozvoje skupiny Veolia Energie ČR a v Politice systému protikorupčního managementu Veolia Energie ČR, ke kterým se přihlásila i Veolia Průmyslové služby ČR. Přijaté politiky zahrnují mimo jiné následující závazky.

PLNIT POŽADAVKY PRÁVNÍCH PŘEDPISŮ A JINÝCH POŽADAVKŮ VZTAHUJÍCÍCH SE K:

- zajištění potřeb souvisejících s předmětem činnosti společnosti,
- identifikovaným environmentálním aspektům,
- nebezpečím v oblasti BOZP,
- rizikům spojeným s výskytem bakterie typu Legionella
- užití a spotřebě energie a energetické náročnosti.

NEUSTÁLE ZLEPŠOVAT:

- řízení a výkonnost organizace v oblasti BOZP
- prevenci proti znečištění životního prostředí,
- prevenci vzniku pracovních úrazů a poškození zdraví,
- kvalitu našich produktů a služeb s cílem zvyšovat spokojenost zákazníků
- komunikaci se zaměstnanci a dalšími zainteresovanými stranami.

VŽDY DODRŽOVAT:

- bezpečnost a hygienu práce u všech zaměstnanců,
- zajišťování dostupnosti informací a zdrojů pro dosahování cílů,
- upřednostňování nákupu energeticky úsporných služeb, podporování návrhů na snižování energetické náročnosti.

PRŮBĚŽNĚ ZVYŠOVAT:

- odbornou způsobilost a motivaci zaměstnanců s cílem podpořit jejich odpovědnost a osobní angažovanost při realizaci všech činností a procesů ve společnosti tak, aby byly v souladu s přijatou Politikou udržitelného rozvoje,
- podíl využívání obnovitelných a druhotných zdrojů surovin.

TRVALE SNIŽOVAT:

- dopady na životní prostředí z činnosti společnosti soustavnou prevencí proti rizikům plynoucím z provozování jejich zařízení a používaných technologií a řízení všech činností a procesů s ohledem na ochranu životního prostředí,
- produkci exhalací, a to zejména CO₂,
- energetickou náročnost vlastních výrobních procesů a zařízení a podílet se na rozšiřování využití obnovitelných zdrojů energie,
- nezaměstnanost v Moravskoslezském a Olomouckém kraji prostřednictvím Nadačního fondu Veolia.

UDRŽOVAT A ZLEPŠOVAT:

- systém protikorupčního managementu tak aby byl v souladu s protikorupčním právními předpisy a byl funkční.

VÝZNAMNÉ CÍLE, POSTUPY A ÚSPĚCHY V OBLASTI OCHRANY ŽIVOTNÍHO PROSTŘEDÍ, HOSPODAŘENÍ S ENERGIEMI, BOZP A PROTİKORUPČNÍHO SYSTÉMU

V průběhu roku 2022 ve společnosti plně fungoval systém Integrovaného systému řízení.

Celá společnost má v současnosti certifikován systém environmentálního managementu dle ČSN EN ISO 14001, systém managementu bezpečnosti a ochrany zdraví při práci dle ČSN ISO 45001, systém hospodaření s energií dle ČSN EN ISO 50001 a systém protikorupčního managementu dle ISO 37001.

PRIORITNĚ V SOULADU S MEZINÁRODNÍMI NORMAMI BYLY PRO ROK 2022 VE SPOLEČNOSTI STANOVENY A REALIZOVÁNY NÁSLEDUJÍCÍ CÍLE:

Cíl č. 1 Instalace a zprovoznění KGJ 15 - lokalita Nový Jičín

- Zpracování projektové dokumentace a výběr zhotovitele
- Realizace KGJ 15
- Zkušební provoz
- Trvalý provoz

Cíl č. 2 - Zavedení systému protikorupčního managementu dle ČSN ISO 37001 (AbMS) ve společnosti včetně certifikace systému

- Zpracování řídicí dokumentace
- Zavádění systému
- Certifikace systému dle ČSN ISO 37001

Cíl č. 3 - Rozšíření pravidel soutěže Veolia Run pro podporu sportovní aktivity zaměstnanců a podporu Nadačního fondu Veolia o pěší turistiku

- Rozšíření pravidel soutěže
- Úprava podpůrného SW
- Spuštění rozšíření soutěže Veolia Run
- Vyhodnocení cíle

Cíl č. 4 Rozšíření a modernizace distribuční soustavy - lokalita Zárubek

- Zpracování projektové dokumentace a výběr zhotovitele
- Realizace rozšíření a modernizace distribuční soustavy
- Zkušební provoz
- Trvalý provoz

Cíl č. 5 Odstranění stavby plynové kotelny a regulační stanice plynu na lokalitě Chlebovice, včetně rekultivace pozemků

- Zpracování projektové dokumentace a výběr zhotovitele
- Realizace odstranění stavby kotelny a regulační stanice
- Rekultivace pozemku

AKTIVITY V OBLASTI BEZPEČNOSTI A OCHRANY ZDRAVÍ PŘI PRÁCI (BOZP), ŽIVOTNÍHO PROSTŘEDÍ, HOSPODAŘENÍ S ENERGIEMI A PROTİKORUPČNÍM MANAGEMENTU V ROCE 2022

- Za nejvýznamnější akce v roce 2022 v oblasti bezpečnosti a ochrany zdraví se dají označit úspěšné zvládnutí boje proti onemocnění Covid-19, kdy byla přijata celá řada opatření, a za období r. 2022 nedošlo k omezení dodávek pro naše odběratele a rovněž nedošlo k vyššímu procentu onemocnění našich zaměstnanců. Dále pak instalace a zprovoznění KGJ 15 v Novém Jičíně, rozšíření a modernizace distribuční soustavy v lokalitě Zárubek a odstranění stavby plynové kotelny na lokalitě Chlebovice. Dále úspěšné dokončení zavádění protikorupčního systému a certifikace systému dle ČSN ISO 37001.

Rovněž bylo dosaženo výborných výsledků v oblasti úrazovosti, kdy za celý rok 2022 nebyl ve společnosti zaznamenán žádný pracovní úraz s pracovní neschopností.

V oblasti životního prostředí a hospodaření s energiemi byla nejvýznamnější akce v roce 2022 odstranění ekologické zátěže tzn. odstranění stavby plynové kotelny a regulační stanice plynu na lokalitě Chlebovice, včetně rekultivace pozemku pod kotelnou a regulační stanicí. Tato akce má příznivý dopad jak na životní prostředí, tak na snížení energetické náročnosti.

Dalšími významnými projekty, které probíhaly po celý rok 2022, byl projekt „Dobré nápady“ a projekt „Motivace zaměstnanců v oblasti BOZP“, do kterého se podařilo zapojit všechny zaměstnance.

Nově byla rozšířená o turistiku soutěž Veolia Run pro podporu sportovních aktivit zaměstnanců a podporu nadačního fondu Veolia.

Společnost se rovněž zapojila do celosvětového „Týdne bezpečnosti“ organizovaného mateřskou skupinou Veolia,



který byl zaměřený na HiPo incidenty, tedy incident s vysokým potenciálem závažnosti.

Celý rok pobíhal ve společnosti proces sjednocení koncepce řízení v oblasti metodik a standardů BOZP v rámci celé skupiny Veolia. V roce 2022 pokračovala implementace „Zásad bezpečné práce“ pro deset vybraných rizikových činností: elektřina, doprava, nebezpečné látky, požár - výbuch, uzavřené prostory, výkopové práce, elektrická zařízení, práce ve výškách, tlaková voda, zajišťování zařízení a zdvihací zařízení.

V průběhu roku 2022 nebylo v rámci žádné z kontrol provedených zástupci státní správy ve společnosti Veolia Průmyslové služby ČR v oblasti BOZP, PO, ŽP a hygieny práce zastaveno žádné pracoviště ani udělena žádná sankce.

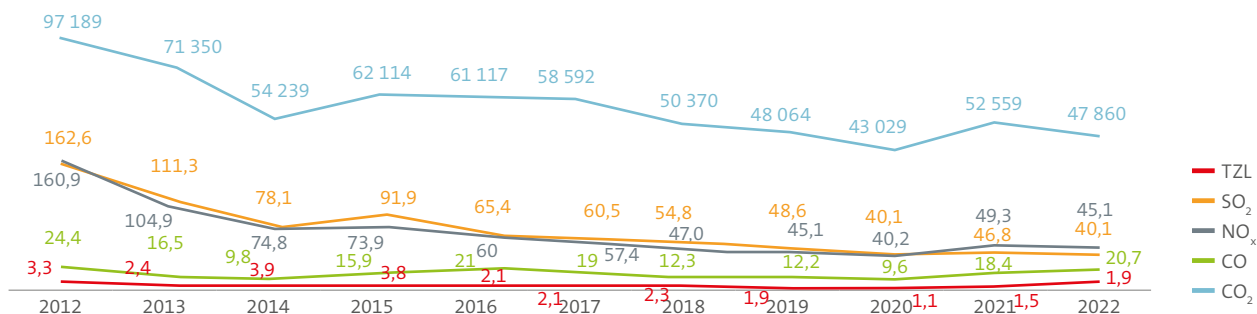
Společnost Veolia Průmyslové služby ČR vlastní všechna potřebná povolení, rozhodnutí a dokumenty pro svou činnost jak v oblasti obecné legislativy (nakládání s odpady, emise skleníkových plynů, integrované povolení pro teplárnu ČSM, provozní řady zdrojů, havarijní plány apod.), tak oprávnění nutná pro provoz v souladu s předpisy dle Horního zákona (oprávnění a osvědčení příslušného obvodního báňského úřadu) pro provoz, revize, opravy, montáže a zkoušky vyhrazených technických zařízení zdvihacích, tlakových, plynových a vyhrazených elektrických zařízení.

Rovněž je držitelem oprávnění TIČR pro provoz, revize, opravy, montáže a zkoušky vyhrazených technických zařízení elektrických, tlakových a plynových.

Produkce emisí za období 2012–2022

	2012	2013	2014	2015	2016	2017	2018	2019	2020	2021	2022
TZL (t)	3,3	2,4	3,9	3,8	2,1	2,1	2,3	1,9	1,1	1,5	1,9
SO ₂ (t)	162,6	111,3	78,1	91,9	65,4	60,5	54,8	48,6	40,1	46,8	40,1
NO _x (t)	160,9	104,9	74,8	73,9	60,0	57,4	47,0	45,1	40,2	49,3	45,1
CO (t)	24,4	16,5	9,8	15,9	21,0	19,0	12,3	12,2	9,6	18,4	20,7
CO ₂ (t)	97 189	71 350	54 239	62 114	61 117,5	58 592	50 370	48 064,4	43 029	52 559	47 860

Vývoj produkovaných emisí v období 2012–2022 (t/rok)



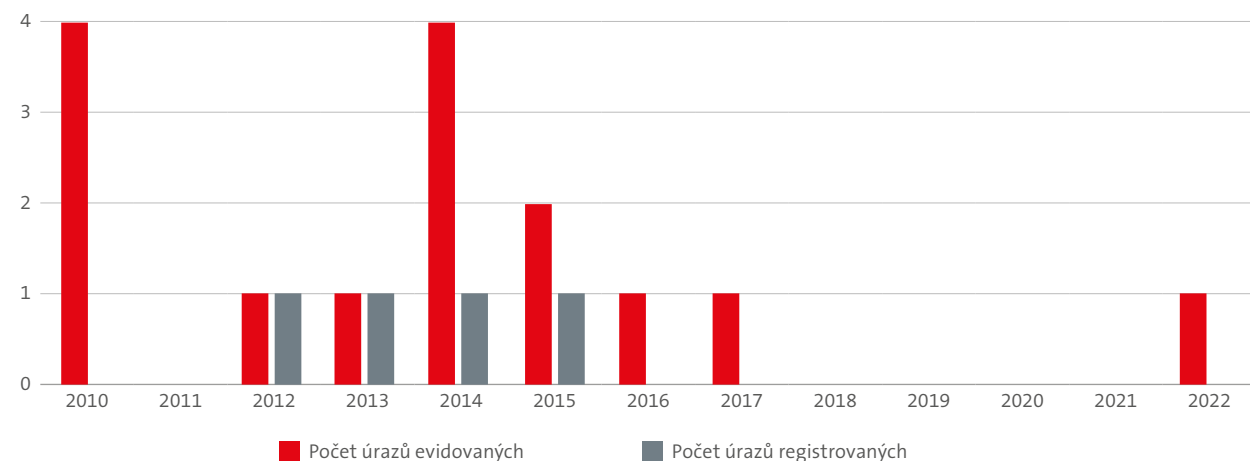
Vývoj celkové produkce odpadů VPS [t/rok] v období 2012–2022

2012	2013	2014	2015	2016	2017	2018	2019	2020	2021	2022
6951,10	4125,90	3219,25	4551,77	4169,88	4594,64	3522,56	3432,23	2814,17	3326,10	2827,27

Tabulka vývoje úrazovosti za období 2010–2022

Rok	2010	2011	2012	2013	2014	2015	2016	2017	2018	2019	2020	2021	2022
Počet úrazů evidovaných	4	0	1	1	4	2	1	1	0	0	0	0	1
Počet úrazů registrovaných	0	0	1	1	1	1	0	0	0	0	0	0	0

Graf vývoje úrazovosti za období 2010–2022





LIDSKÉ ZDROJE

PRACOVNĚPRÁVNÍ VZTAHY

Společnost se řídí veškerou pracovněprávní legislativou, dodržuje platnou kolektivní smlouvu, pracovní řád a všechny vnitřní předpisy.

STRUKTURA ZAMĚSTNANCŮ

Průměrný počet zaměstnanců v roce 2022 dosáhl počtu 137 osob:

- z toho 124 mužů, 13 žen,
- z toho 93 dělnických profesí a 44 technických funkcí.

Z celkového počtu představuje podíl zaměstnanců s vysokoškolským vzděláním 18,2 %, se středoškolským vzděláním s maturitou 30,7 %.

Průměrný věk zaměstnanců v roce 2022 činil 50,5 let. Vysoký věkový průměr je jedním z hlavních témat v oblasti lidských zdrojů týkající se procesu adaptace náhrad za zaměstnance odcházející do starobního důchodu.

V roce 2022 přijala společnost 4 nové zaměstnance.

K 31. prosinci 2022 představovala celková doba zaměstnání ve společnosti u 15 osob do 5 let, u 16 osob do 10 let, u 30 osob do 15 let, u 9 osob do 20 let, u 8 osob do 25 let a u 59 osob více než 25 let.

MOTIVACE ZAMĚSTNANCŮ

Zaměstnanci jsou odměňováni tarifní nebo smluvní mzdou.

Dle platné kolektivní smlouvy jsou zaměstnancům poskytovány benefity a další plnění nad rámec obecně platných právních předpisů.

Ve společnosti funguje systém motivace prostřednictvím osobního účtu zaměstnance. Osobní účet může být čerpán prostřednictvím internetového obchodu Veolia Energie Benefity Café. Jednou z možností je příspěvek

na volnočasové aktivity, např. na služby kulturních, vzdělávacích, sportovních a rekreačních zařízení.

Další variantou je čerpání prostředků na penzijní připojištění nebo soukromé životní pojištění.

V rámci tohoto osobního účtu si mohou zaměstnanci vybrat způsob čerpání prostředků z několika variant, které lze libovolně kombinovat.

Zaměstnancům jsou poskytovány příspěvky na děti s možností čerpání na dětské rekreace a volnočasové aktivity od dovršených 5 let do dovršení věku 15 let. Tento příspěvek mohou zaměstnanci čerpat přes útvar Lidských zdrojů formou žádosti.

Dále je zaměstnancům poskytována řada dalších výhod, a to především příspěvky na stravování, dvakrát ročně pololetní odměny, zvýhodněné ceny na dodávky elektřiny, výhodné tarify mobilního operátora, sleva z nájmu bytů společnosti Heimstaden, cenově zvýhodněné nabídky peněžních ústavů, slevy na jízdenky společnosti Leo Express. V případě zájmu společnost také hradí svým zaměstnancům úrazové pojištění s rozsahem 24 hodin denně pokrývající pracovní i nepracovní úrazy.

Zaměstnanci mají možnost investovat do zaměstnaneckého podílového fondu skupiny Veolia Environnement. Zaměstnanci tuto možnost využívají, do zaměstnaneckých podílových fondů investovalo 100 % zaměstnanců.

VZDĚLÁVÁNÍ ZAMĚSTNANCŮ

Systém firemního vzdělávání zabezpečuje nejen trvalé udržování kvalifikace nutné pro výkon profese, ale také další prohlubování a zvyšování kvalifikace zaměstnanců.

Jelikož společnost klade vysoký důraz na oblast BOZP, probíhají v této oblasti jak pravidelná, tak nová školení.

Zaměstnanci mohou využívat moderní formu e-learningového vzdělávacího portálu Institutu environmentálních služeb, který každým rokem rozšiřuje svou nabídku o další nové kurzy, z nichž některé jsou k dispozici i v anglické nebo francouzské jazykové mutaci.

V roce 2022 bylo vynaloženo 0,65 % mzdových nákladů na vzdělávání a rozvoj zaměstnanců.

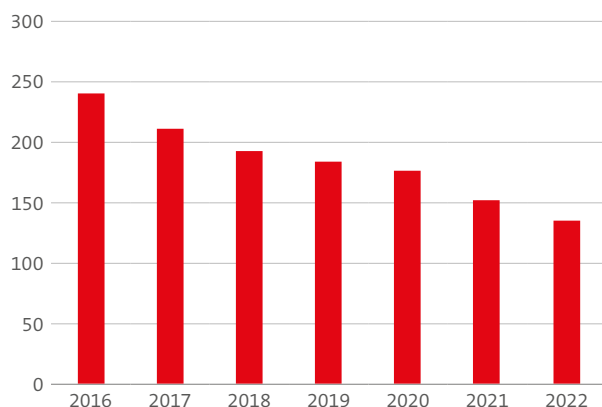
HODNOCENÍ

Společnost uplatňuje řízení zaměstnanců prostřednictvím stanovených cílů. Pravidelnou součástí práce se zaměstnanci jsou hodnotící rozhovory, které absolvují podřízení se svými vedoucími. V jeho průběhu jsou smluvně odměňovaným zaměstnancům stanoveny roční cíle, tarifně odměňovaným zaměstnancům v technickohospodářských funkcích cílové odměny.

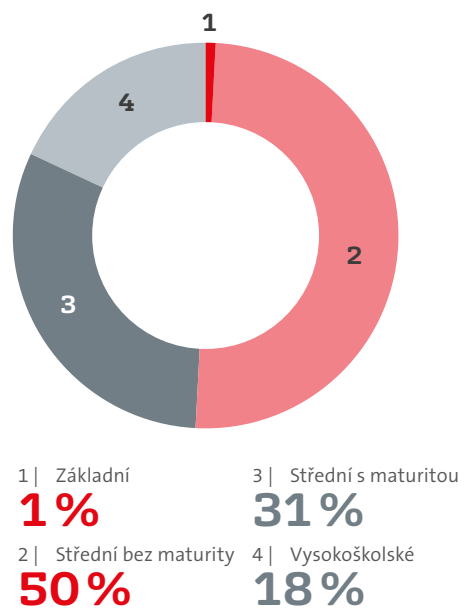
Vyvozené závěry jsou podkladem pro program vzdělávání jednotlivých zaměstnanců a pro orientaci jejich další profesní kariéry.

U technickohospodářských funkcí probíhá hodnocení každoročně.

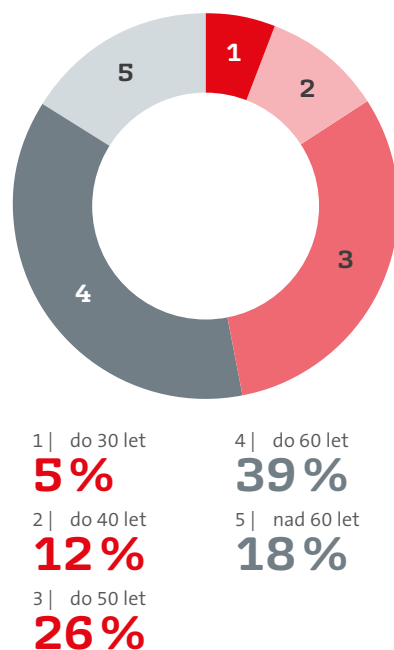
Vývoj průměrného přepočteného stavu zaměstnanců



Struktura zaměstnanců podle vzdělání



Struktura zaměstnanců podle věku



SOLIDARITA

NADAČNÍ FONDY A DARY

Prostřednictvím Nadačního fondu Veolia Energie Humain ČR se zaměstnancům poskytuje finanční příspěvek při narození či osvojení dítěte a pomáhá v obtížných životních situacích.

Každý zaměstnanec, který se ve svém volném čase věnuje nějaké dobročinné aktivitě (např. vedení zájmového kroužku pro děti, pomoc postiženým občanům, péče o děti v kojeneckém ústavu, vyčištění lesa od odpadků apod.), může v rámci projektu Minigranty získat příspěvek na tyto aktivity až do výše 50 tisíc korun.





A photograph of a modern office desk. In the foreground, a laptop is open and tilted. To its right is a glass of water. In the background, a desk lamp is visible, and a window with a plant is partially seen. The overall scene is brightly lit and professional.

03 ÚČETNÍ ZÁVĚRKA

K 31. PROSINCI 2022

Veolia Průmyslové služby ČR, a.s.

Výkaz zisků a ztrát

Za rok končící 31. prosincem

V tis. Kč

	Bod	2022	2021
Výnosy	6	712 070	790 306
Náklady na prodej	7	(607 624)	(644 580)
Hrubý zisk/(ztráta)		<u>104 446</u>	<u>145 726</u>
Správní výnosy		(54)	17
Správní náklady	8	(73 159)	(41 810)
Ostatní provozní náklady		(2 697)	(6 562)
Provozní hospodářský výsledek		<u>28 536</u>	<u>97 371</u>
Finanční výnosy	9	91 181	72 240
Finanční náklady	9	(20 872)	(444)
Zisk/(ztráta) před zdaněním		<u>98 845</u>	<u>169 167</u>
Daň z příjmů	10	(10 269)	(29 832)
Zisk/(ztráta) za účetní období		<u>88 576</u>	<u>139 335</u>

Příloha je nedílnou součástí účetní závěrky.

Veolia Průmyslové služby ČR, a.s.

Výkaz o úplném výsledku

Za rok končící 31. prosincem

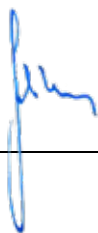
<i>V tis. Kč</i>	2022	2021
Zisk/(ztráta) za účetní období	88 576	139 335
Změna reálné hodnoty zajišťovacích instrumentů (položka s možností reklasifikace do výkazu zisků a ztrát)*	1 043	(950)
Zaměstnanecké požitky – pojistně matematické zisky (položka bez možnosti reklasifikace do výkazu zisků a ztrát)*	338	382
Ostatní úplný výsledek po zdanění	1 381	(568)
Úplný výsledek za účetní období	89 957	138 767

* Zdanění je popsáno v bodě 10

Příloha je nedílnou součástí účetní závěrky.

Za společnost:

 Ing. Kamil Vrbka
 předseda správní rady



 Ing. Pavel Luňáček
 člen správní rady



Datum: 4.5.2023

Veolia Průmyslové služby ČR, a.s.

Výkaz finanční pozice

K 31. prosinci

V tis. Kč

	Bod	2022	2021
Aktiva			
Pozemky, budovy a zařízení	11	218 042	102 352
Nehmotný majetek	12	324	2 096
Právo k užívání	25	16 362	149
Podíly ve společnostech	13	199 847	217 647
Pohledávky z leasingu	25	--	76 548
Dlouhodobé pohledávky	14	94 908	105 208
Dlouhodobá aktiva celkem		529 483	504 000
Zásoby	16	1 122	2 058
Pohledávky z leasingu	25	31 166	73 378
Krátkodobé daňové pohledávky	10	12 083	19 262
Pohledávky z obchodních vztahů a ostatní pohledávky	17	85 344	91 293
Peníze a peněžní ekvivalenty	18	117 165	1 031 599
Oběžná aktiva celkem		246 880	1 217 590
Aktiva celkem		776 363	1 721 590
Vlastní kapitál			
Základní kapitál	19	429 000	429 000
Fondy tvořené ze zisku a ostatní fondy	19	(390)	(1 433)
Neuhrazený zisk/ Ztráta		90 810	139 896
Vlastní kapitál celkem		519 420	567 463
Závazky			
Úvěry a půjčky	21	15 064	19 313
Zaměstnanecké požitky	23	--	735
Rezervy	20	7 943	7 833
Deriváty		--	--
Odložené daňové závazky	15	6 085	12 377
Dlouhodobé závazky celkem		29 092	40 258
Závazky z obchodních vztahů a ostatní závazky	23	217 615	1 098 258
Úvěry a půjčky	21	8 030	7 849
Zaměstnanecké požitky	22	384	726
Rezervy	20	439	5 885
Deriváty		1 383	1 151
Krátkodobé závazky celkem		227 851	1 113 869
Závazky celkem		256 943	1 154 127
Vlastní kapitál a závazky celkem		776 363	1 721 590

Příloha je nedílnou součástí účetní závěrky.

Veolia Průmyslové služby ČR, a.s.

Výkaz změn vlastního kapitálu

<i>V tis. Kč</i>	Základní kapitál	Rezervní fond	Ostatní kapitálové fondy	Zajištění peněžních toků	Nerozdělený zisk	Celkem
Zůstatek k 1. lednu 2021	1 560 000	--	--	(482)	(198 740)	1 360 778
Ztráta za účetní období	--	--	--	--	139 335	139 335
Ostatní úplný výsledek						
Změna reálné hodnoty zajišťovacích instrumentů	--	--	--	(950)	--	(950)
Zaměstnanecké požitky – pojistně matematické zisky	--	--	--	--	382	382
Ostatní úplný výsledek celkem	--	--	--	(950)	382	(568)
Úplný výsledek	1 560 000	--	--	(950)	139 717	138 767
Transakce s vlastníky vykázané přímo ve vlastním kapitálu						
Zaokrouhlení	--	--	--	(1)	--	(1)
Snížení základního kapitálu	(1 131 000)	--	--	--	1 131 000	--
Dividendy	--	--	--	--	(932 081)	(932 081)
Zůstatek k 31. prosinci 2021	429 000	--	--	(1 433)	139 896	567 463
Zisk za účetní období	--	--	--	--	88 576	88 576
Ostatní úplný výsledek						
Změna reálné hodnoty zajišťovacích instrumentů	--	--	--	1 043	--	1 043
Zaměstnanecké požitky – pojistně matematické zisky	--	--	--	--	338	338
Ostatní úplný výsledek celkem	--	--	--	1 043	338	1 381
Úplný výsledek	--	--	--	1 043	88 914	89 957
Transakce s vlastníky vykázané přímo ve vlastním kapitálu						
Zaokrouhlení	--	--	--	--	--	--
Snížení základního kapitálu	--	--	--	--	--	--
Dividendy	--	--	--	--	(138 000)	(138 000)
Zůstatek k 31. prosinci 2022	429 000	--	--	(390)	90 810	519 420

Příloha je nedílnou součástí účetní závěrky.

Veolia Průmyslové služby ČR, a.s.

Přehled o peněžních tocích

Za rok končící 31. prosincem

V tis. Kč

	Bod	2022	2021
Peněžní toky z provozní činnosti			
Zisk/(ztráta) za účetní období		88 576	139 335
Odpisy stálých aktiv	7,8	55 172	44 018
Změna stavu rezerv a opravných položek	7,8	(6 361)	4 896
Čistá změna hodnoty dlouhodobých aktiv	7,8	(33 012)	--
Vyřazení leasingových smluv		5 436	--
Zisk/ztráta z prodeje stálých aktiv		(583)	(1 203)
Příjmy z dividend	9	(66 000)	(44 674)
Vyúčtované nákladové a výnosové úroky	9	(9 793)	(10 561)
Kurzové zisky a ztráty	9	--	7
Nákladové úroky z titulu leasingu		1 275	153
Ostatní finanční náklady a výnosy	9	(15 108)	(16 203)
Ostatní položky		43	1 441
Příjmy / výdaje z vypořádání derivátů		1 519	(517)
Daň z příjmu	10	10 269	29 832
		31 433	146 524
Změna stavu pracovního kapitálu			
Pohledávek	14, 17	6 693	(3 082)
Závazků	23	(9 895)	(12 050)
Zásob	16	919	1 427
		29 150	132 819
Peněžní tok z provozní činnosti			
Zaplacená daň z příjmů	10	(9 705)	(35 728)
		19 445	97 091
Peněžní toky z investiční činnosti			
Nabytí stálých aktiv		(54 608)	(40 593)
Příjmy z prodeje stálých aktiv		583	1 203
Splátky pohledávek z leasingů	27	123 491	56 517
Přijaté dividendy	9	66 000	44 674
		135 466	61 801
Peněžní tok z finanční činnosti			
Přijaté úroky	9	9 793	10 561
Platby leasingových závazků		(9 058)	(7 906)
Vyplacené dividendy	19	(1 070 080)	--
		(1 069 345)	2 655
Čisté zvýšení (snížení) peněžních prostředků a peněžních ekvivalentů		(914 434)	161 547
Peněžní prostředky k 1. lednu	18	1 031 599	870 052
Peněžní prostředky k 31. prosinci	18	117 165	1 031 599

Veolia Průmyslové služby ČR, a.s.

PŘÍLOHA V INDIVIDUÁLNÍ ÚČETNÍ ZÁVĚRCE K 31. PROSINCI 2022

1. Všeobecné informace

Veolia Průmyslové služby ČR, a.s. ("společnost") je společnost se sídlem v České republice.

Adresa společnosti: Zelená 2061/88a, Ostrava - Mariánské Hory, PSČ 709 74, IČO 27826554.

Hlavním předmětem podnikání společnosti je výroba a rozvod tepla, chladu a stlačeného vzduchu a výroba elektřiny. Pro skupinu Veolia představuje Veolia Průmyslové služby ČR světovou referenci v oblasti těžebního průmyslu, neboť zajišťuje distribuci elektrické energie, výrobu a distribuci tepla, teplé vody a výrobu stlačeného vzduchu pro důlní provoz OKD, a.s. a DIAMO, státní podnik. Tyto utility dodává do předávacích míst nacházejících se na povrchu jednotlivých důlních závodů. V roce 2021 přešla část lokalit, která je v útlumu pod správu společnosti DIAMO, státní podnik Společnost zároveň vlastní Lokální distribuční soustavu (LDS), včetně přímého přeshraničního vedení 110 kV z Polska. Prostřednictvím LDS zajišťuje distribuci elektřiny pro část Frýdecko-Místeka, podstatnou část Ostravska a Karvinska, včetně některých významných průmyslových areálů a průmyslových firem v těchto lokalitách.

Veolia Průmyslové služby ČR má dvě dceřiné společnosti:

Veolia Komodity ČR, s.r.o. (původně Dalkia Commodities CZ, s.r.o.), Ostrava, 28. října 3337/7, PSČ 702 00. Hlavním předmětem podnikání společnosti je obchod s elektřinou a plynem. Vlastnický podíl 100% (2021 – 100%). Společnost je jedním z nejvýznamnějších obchodníků s elektřinou na českém trhu, obchodníkem s plynem.

Veolia Powerline Kaczyce Sp. z o.o. (původně Dalkia Powerline Sp. z o.o.), 43-417 Kaczyce, ul. Morcinka 17, Polsko. Hlavním předmětem podnikání společnosti je obchod s elektřinou. Vlastnický podíl 100% (2021 – 100%). Společnost je obchodníkem a distributorem elektrické energie v Polsku.

Jediným akcionářem společnosti je Veolia Energie ČR, a.s. se sídlem 28. října 3337/7, Moravská Ostrava, 702 00 Ostrava.

2. Pravidla pro sestavení účetní závěrky

a) *Prohlášení o shodě*

Společnost aplikuje v souladu s §19a odst. 1 zákona č. 563/1991 Sb., o účetnictví, pro sestavení účetní závěrky Mezinárodní standardy finančního výkaznictví upravené právem Evropských Společenství (IFRS). Tato účetní závěrka je sestavena jako individuální. Konsolidovanou účetní závěrku, ve které je společnost zahrnuta, sestavuje mateřská společnost.

Účetní závěrka byla schválena k vydání správní radou společnosti dne 4. května 2023.

b) *Pravidla pro sestavení účetní závěrky*

Účetní závěrka je sestavená v českých korunách, které jsou funkční měnou, a zůstatky jsou zaokrouhleny na nejbližší tisíce. Účetní závěrka byla sestavena na základě historických cen s výjimkou finančních derivátů, které jsou oceněny v reálné hodnotě, a rezervy na zaměstnanecké požitky, která je v současné hodnotě závazku.

Způsob stanovení reálné hodnoty je popsán v bodě 4.

Předpoklad pokračování v činnosti

Účetní závěrka je sestavena za předpokladu nepřetržitého trvání účetní jednotky („going concern“) a hodlá v dohledné budoucnosti pokračovat v podnikatelské činnosti. Aktiva a pasiva jsou tudíž zaúčtována na základě předpokladu, že účetní jednotka bude schopna v rámci své běžné podnikatelské činnosti realizovat svá aktiva a uhradit své závazky.

Veolia Průmyslové služby ČR, a.s.

PŘÍLOHA V INDIVIDUÁLNÍ ÚČETNÍ ZÁVĚRCE K 31. PROSINCI 2022

c) *Použití odhadů a předpokladů*

Při přípravě účetní závěrky v souladu s IFRS provádí vedení společnosti odhady a určuje předpoklady, které k datu účetní závěrky mají vliv na aplikaci účetních postupů a na vykazovanou výši aktiv a pasiv, výnosů a nákladů. Tyto odhady a předpoklady jsou založeny na bázi historických zkušeností a různých dalších faktorů, které jsou považovány za přiměřené za podmínek, na jejichž základě se odhady o zůstatkových hodnotách aktiv a pasiv provádí a které nejsou zcela evidentní z jiných zdrojů. Skutečné výsledky se od odhadu mohou lišit.

Tyto odhady a předpoklady jsou průběžně revidovány. Opravy účetních odhadů jsou zohledněny v období, ve kterém jsou tyto odhady revidovány, pokud se tato revize týká pouze tohoto období, nebo v budoucích obdobích, kterých se revize týká.

Zejména informace o významných odhadech, nejistotách a kritických úsudcích při použití účetních postupů, které mají nejvýznamnější dopad na částky vykázané v účetní závěrce, jsou popsány v bodech

- 3b) klasifikace aktivního zůstatku prostředků cash poolu
- 3g) a 22 – klíčové pojistně-matematické předpoklady
- 3h) a 20 – stanovení pravděpodobnosti a výše odlivu finančních prostředků
- 3f) a 7 – snížení hodnoty aktiv
- 3f) a 25 - posouzení, zda ujednání obsahuje leasing
- 3c) a 25 – určení, zda majetek ve vlastnictví společnosti je pod kontrolou zákazníka

d) *Změny v účetních postupech / nové IFRS standardy a interpretace IFRIC*

(i) Nové standardy, interpretace a úpravy stávajících standardů vydané Radou pro mezinárodní účetní standardy (IASB) a přijaté Evropskou unií, které dosud nenabýly účinnosti

Následující nové a novelizované standardy jsou účinné pro roční období začínající 1. ledna 2022 nebo později s možností dřívějšího přijetí. Společnost při přípravě této účetní závěrky nepřistoupila k dřívější aplikaci nových nebo novelizovaných standardů a nepředpokládá, že by po svém přijetí měly významný dopad na účetní závěrku společnosti.

- Dlouhodobé závazky s kovenanty (novelizace IAS 1);
- Klasifikace závazků jako krátkodobé a dlouhodobé (novelizace IAS 1);
- Zveřejnění účetních pravidel (novelizace IAS 1 a Stanovisko k aplikaci IFRS č. 2: Zveřejnění účetních pravidel);
- Definice účetních odhadů (novelizace IAS 8);
- Odložená daň vztahující se k aktivům a závazkům plynoucím z jediné transakce (novelizace IAS 12);
- Závazky z leasingu při prodeji a zpětném leasingu (novelizace IFRS 16);
- IFRS 17 Pojistné smlouvy a novelizace IFRS 17 Pojistné smlouvy;

(ii) Aplikované standardy

Nové standardy, interpretace a úpravy stávajících standardů vydané Radou pro mezinárodní účetní standardy (IASB) a přijaté Evropskou unií, které jsou účinné pro účetní období začínající 1. ledna 2022

- IAS 16: Pozemky, budovy a zařízení: Výnosy před zamýšleným použitím;
- Roční zdokonalení IFRS – cyklus 2018 – 2020, do této oblasti spadá novelizace standardů:
 - IFRS 9 Finanční nástroje
 - IFRS 16 Leasingy
 - IAS 41 Zemědělství
- IAS 37: Nevýhodné smlouvy: Náklady na plnění smlouvy.

Tyto novelizace nebudou mít žádný dopad na účetní závěrku společnosti.

Veolia Průmyslové služby ČR, a.s.

PŘÍLOHA V INDIVIDUÁLNÍ ÚČETNÍ ZÁVĚRCE K 31. PROSINCI 2022

3. Účetní postupy

Dále popsané účetní postupy byly použity konsistentně ve všech účetních obdobích vykázaných v této účetní závěrce.

a) *Cizí měny*

Transakce v cizích měnách

Transakce v cizí měně se přepočítávají ve funkční měně pevným kurzem, který je stanoven podle kurzu České národní banky, platným první den měsíce uskutečnění transakce. Peněžní aktiva a pasiva v cizí měně jsou k rozvahovému dni přepočtena na koruny směnným kurzem České národní banky platným v tento den. Kurzové rozdíly z přepočtu aktiv a pasiv v cizí měně jsou účtovány ve výkazu zisků a ztrát. Od roku 2022 nejsou k rozvahovému dni ve společnosti přepočteny směnným kurzem hodnoty zaplacených záloh, které budou zúčtovány při konečné fakturaci.

b) *Finanční nástroje*

(i) Nederivátové finanční nástroje

Nederivátové finanční nástroje představují, obchodní a ostatní pohledávky, hotovost a peněžní ekvivalenty, úvěry a půjčky, obchodní a ostatní závazky.

Nederivátové finanční nástroje jsou prvotně oceněny reálnou hodnotou včetně vedlejších pořizovacích nákladů, pokud se nejedná o ty, které se přeceňují na reálnou hodnotu prostřednictvím výkazu zisků a ztrát. Pokud jejich reálná hodnota nemůže být spolehlivě stanovena, je použita pořizovací cena.

Pohledávky jsou finančními aktivy nederivátové povahy, které nejsou vedeny na aktivním trhu a které vznikly při prodeji nefinanční položky, kterou lze vypořádat v čisté výši hotově nebo jiným finančním nástrojem nebo směnou finančních nástrojů. Pohledávky jsou prvotně oceněny v transakční hodnotě a následně vykazovány snížené o opravné položky (viz účetní postupy popsané v 3 f).

Peněžní prostředky zahrnující peněžní hotovost, bankovní vklady a prostředky zapojené do cash poolu jsou součástí peněz a peněžních ekvivalentů v rámci přehledu o peněžních tocích. Na základě smluvních podmínek společnost prezentuje ve výkazu finanční pozice v případě aktivního zůstatku cash poolu v rámci peněžních prostředků a peněžních ekvivalentů. V případě, že vznikne závazek z cash poolu, je vykázan v položce úvěry a půjčky. Pro účely výkazu přehledu o peněžních tocích je jak aktivní, tak pasivní zůstatek na cash poolových účtech součástí peněžních prostředků.

Investice v dceřiných společnostech jsou oceňovány pořizovací cenou.

(ii) Derivátové finanční nástroje

Společnost používá finanční deriváty k zajištění měnového rizika spojených s pohybem měnových kurzů.

Deriváty se prvotně oceňují reálnou hodnotou; související transakční náklady jsou účtovány do nákladů resp. výnosů v okamžiku, kdy jsou vynaloženy. Po prvotním ocenění jsou deriváty oceněny reálnou hodnotou a její změna je účtována následně do nákladů, resp. výnosů kromě derivátů, které jsou účtovány jako zajišťovací.

Zajištění peněžních toků

Změny reálné hodnoty derivátového zajišťovacího nástroje, který je klasifikován jako zajištění peněžních toků, se účtují dle pravidel společnosti do vlastního kapitálu. Zajišťovacím nástrojem FX forwardu se přitom rozumí spotová komponenta. Pokud je zajištěná položka nefinančním aktivem, převede se částka vykázaná ve vlastním kapitálu na účetní hodnotu aktiva, když je aktivum vykázáno. V ostatních případech je částka vykázaná ve vlastním kapitálu převedena do nákladů nebo výnosů ve stejném období, ve kterém zajištěná položka ovlivňuje náklady nebo výnosy.

V rozsahu, v jakém je zajištění neefektivní, se změny reálné hodnoty účtují do nákladů, resp. výnosů.

Veolia Průmyslové služby ČR, a.s.

PŘÍLOHA V INDIVIDUÁLNÍ ÚČETNÍ ZÁVĚRCE K 31. PROSINCI 2022

V případě, že zajišťovací nástroj již nespňuje kritéria zajišťovacího účetnictví, zanikne nebo je prodán, ukončen nebo uplatněn, zajišťovací účetnictví je podle předpokladu ukončeno. Kumulovaný zisk nebo ztráta, které byly dříve účtovány do vlastního kapitálu, kde zůstávají do doby, kdy dojde k očekávané transakci, a následně se odúčtují do nákladů, resp. výnosů.

Společnost uplatňuje výjimku podle IFRS 9, která stanoví, že smlouvy, které lze vypořádat v hotovosti za účelem přijetí nebo dodání nefinanční položky v souladu s očekávanými požadavky na nákup, prodej nebo použití účetní jednotky, nemusí být účtovány podle IFRS 9, ale jsou účtovány pouze v době nákupu nebo prodeje podkladové položky.

Ostatní deriváty

Pokud derivátový finanční nástroj není derivátem k obchodování a není klasifikován jako zajišťovací, veškeré změny jeho reálné hodnoty jsou účtovány do nákladů, resp. výnosů.

(iii) Vlastní kapitál

Základní kapitál je tvořen plně splacenými vklady akcionářů. Dividendy jsou vykázány jako závazek v období, ve kterém bylo o jejich výplatě rozhodnuto.

c) *Pozemky, budovy a zařízení*

(i) Vlastní majetek

Složky pozemků, budov a zařízení jsou oceněny pořizovací cenou sníženou o oprávký (viz dále) a ztráty ze snížení hodnoty (viz bod 3 f). Ocenění majetku vlastní výroby zahrnuje cenu materiálu, práce a proporcionalní část režijních výrobních nákladů.

Pokud se některý z pozemků, budov nebo zařízení skládá z významných složek s různou dobou životnosti, jsou tyto složky odepisovány samostatně.

Do pořizovací ceny pozemků, budov a zařízení je možné zahrnout i alikvótní část výpojučnických nákladů do doby zařazení majetku, je-li využito externí financování. Totéž platí i pro nehmotná aktiva.

(ii) Najatý majetek

Viz účetní politika 3 l.

(iii) Vládní dotace

Vládní dotace na pořízení investic jsou účtovány na počátku v reálné hodnotě v okamžiku, kdy existuje přiměřená jistota, že budou obdrženy, a že skupina splní podmínky s dotací související. Tyto tituly snižují hodnotu pořízených investic.

(iv) Následné výdaje

Výdaje na výměnu části položky zařízení, která je vykazována samostatně, včetně výdajů na její nezbytné kontroly a generální opravy jsou aktivovány do pořizovací ceny, pouze pokud zvyšují budoucí ekonomické užítky generované danou položkou pozemků, budov a zařízení a tyto výdaje lze objektivně ocenit. Výdaje související s každodenní údržbou pozemků, budov a zařízení jsou vykázány přímo v nákladech běžného období.

(v) Odpisy

Odpisy se účtují do výkazu zisků a ztrát rovnoměrně po očekávanou dobu použitelnosti budov a zařízení. Pozemky se neodpisují. Očekávaná doba použitelnosti majetku je následující:

Budovy, haly a stavby	30 - 40 let
Stroje, přístroje a zařízení	5 - 50 let
Ostatní aktiva	4 roky

Veolia Průmyslové služby ČR, a.s.

PŘÍLOHA V INDIVIDUÁLNÍ ÚČETNÍ ZÁVĚRCE K 31. PROSINCI 2022

d) *Nehmotná aktiva*

Nehmotná aktiva nabytá skupinou jsou oceněna pořizovací cenou sníženou o oprávky (viz dále) a ztráty ze snížené hodnoty (viz bod 3 f). Zakoupený software, který nedílně souvisí s funkcí příslušného zařízení, se kapitalizuje jako součást daného zařízení.

Odpisy

Odpisy se účtují do výkazu zisků a ztrát rovnoměrně po očekávanou dobu použitelnosti nehmotného majetku. Ostatní nehmotná aktiva jsou amortizována od data jejich uvedení do užívání. Očekávaná doba použitelnosti nehmotného majetku je následující:

Software	4 - 5 let
Ostatní	3 - 5 let

e) *Zásoby*

Zásoby jsou oceněny pořizovací cenou nebo čistou realizovatelnou hodnotou, a to vždy tou, která je nižší. Čistá realizovatelná hodnota je odhadnutá prodejní cena v běžném podnikání snížená o odhadnuté náklady na dokončení a předpokládané náklady spojené s prodejem aktiva. Cena zásob je stanovena použitím metody průměrných cen a zahrnuje kupní cenu a ostatní náklady spojené s nákupem jako dopravné, skladné apod.

K datu sestavení účetní závěrky prověřuje společnost účetní hodnoty zásob. Snížení hodnoty zásob na úroveň čisté realizovatelné hodnoty oproti pořizovací ceně je vykazováno ve výkazu zisků a ztrát v období, kdy bylo snížení ocenění zjištěno.

Emisní povolenky

Povolenka na emise skleníkových plynů (dále „emisní povolenka“ nebo „EUA“), kterou společnost vykazuje jako zásobu, protože ji považuje za součást výrobního procesu, představuje právo provozovatele zařízení, které svým provozem vytváří emise skleníkových plynů, vypustit do ovzduší v daném kalendářním roce ekvivalent tuny oxidu uhličitého. V účetních výkazech jsou přidělené emisní povolenky oceněny pořizovací cenou, tj. nulovou hodnotou. Nakoupené povolenky jsou oceňovány pořizovací cenou. Spotřeba emisních povolenek je účtována metodou FIFO. K rozvahovému dni společnost dále posuzuje, zda neexistují indikátory možného snížení hodnoty emisních povolenek.

Pokud takové indikátory existují, společnost ověřuje, zda zpětně získatelná hodnota emisních povolenek je nižší než jejich zůstatková hodnota. Případné snížení hodnoty emisních povolenek je zúčtováno do výkazu zisků a ztrát. Pokud je spotřeba emisních povolenek v daném účetním období vyšší než počet povolenek, které má společnost k dispozici k rozvahovému dni, je vykazována rezerva ve výši hodnoty povolenek, které společnost bude muset nakoupit na veřejném trhu v následujícím účetním období. Tato rezerva je oceněna průměrnou hodnotou emisních povolenek k rozvahovému dni.

V roce 2022 společnost nakupovala jednotky získané investicí do projektových mechanismů dle Kjótského protokolu (EUA) za účelem jejich předpokládaného využití v roce 2022 a po roce 2022.

Spotřeba emisních povolenek a taktéž výnosy z jejich prodeje jsou vykazovány ve výkazu zisků a ztrát v rámci pozice Náklady na prodej.

f) *Snížení hodnoty*

(i) Finanční aktiva

Společnost vyčísluje opravné položky použitím modelu očekávaných úvěrových ztrát, který se aplikuje na finanční aktiva oceněná v naběhlé hodnotě, finanční aktiva oceněná reálnou hodnotou do ostatního úplného výsledku a smluvní aktiva. V souladu s IFRS 9 vyčísluje společnost opravnou položku na ztráty z finančních aktiv s ohledem na vývoj kreditního rizika, který se odráží ve stupni znehodnocení a) odpovídající dvanáctiměsíčním očekávaným úvěrovým ztrátám (stupeň 1) nebo ve výši odpovídající očekávaným úvěrovým ztrátám za celou dobu trvání finančního aktiva (stupeň 2-3). Po prvotním zachycení je finanční aktivum alokováno do úrovně 2, pokud došlo k významnému nárůstu úvěrového rizika od prvotního zachycení nebo do úrovně 3 úvěrově znehodnoceného finančního aktiva.

Veolia Průmyslové služby ČR, a.s.

PŘÍLOHA V INDIVIDUÁLNÍ ÚČETNÍ ZÁVĚRCE K 31. PROSINCI 2022

Společnost vyčísľuje opravné položky k obchodním pohledávkám ve výši odpovídající očekávaným úvěrovým ztrátám za celou dobu trvání finančního aktiva.

Pro peníze a peněžní ekvivalenty a cash pool vyčísľuje společnost opravné položky ve výši odpovídající dvanáctiměsíčním očekávaným úvěrovým ztrátám, pokud u nich nedošlo k významnému zvýšení úvěrového rizika od prvotního zaúčtování, či nebylo identifikováno selhání protistrany.

Při posuzování, zda došlo u finančního aktiva k významnému zvýšení úvěrového rizika, porovnává společnost riziko selhání u finančního nástroje k datu vykázáni s rizikem ke dni prvotního zaúčtování a zvažuje přiměřené a doložitelné informace, které jsou dostupné bez vynaložení nepřiměřených nákladů nebo úsilí a které ukazují na významné zvýšení úvěrového rizika. Společnost považuje za významné zvýšení úvěrového rizika situace, kdy je finanční aktivum po splatnosti déle než 90 dnů. Specifická opravná položka se tvoří při posouzení, že se jedná o rizikového zákazníka. V takovém případě se tvoří opravná položka na všechny jeho pohledávky nad rámec opravné položky účtované na základě směrnice. Dotváří se do 50 %, 70% nebo 100 %.

Ztráty jsou vyčísľeny jako rozdíl mezi všemi smluvními peněžními toky splatnými podle smlouvy a všemi peněžními toky, jejichž inkaso společnost očekává, diskontovaný původní efektivní úrokovou mírou.

Ztráty ze znehodnocení finančních aktiv včetně smluvních aktiv, jsou ve výkazu zisku a ztráty vykázány v řádku Změna stavu rezerv a opravných položek.

(ii) Nefinanční aktiva

K datu sestavení účetní závěrky prověřuje společnost účetní hodnoty nefinančních aktiv, s výjimkou zásob (viz bod 3 e) a odložených daňových pohledávek (viz bod 3 k), aby zjistila, zda neexistují indikace, že mohlo dojít ke ztrátě ze snížení hodnoty majetku. Existují-li takové indikace, je odhadnuta zpětně získatelná hodnota majetku dle standardu IAS 36.

Ztráta ze snížení hodnoty je zaúčtována, pokud je účetní hodnota aktiva vyšší než jeho zpětně získatelná hodnota. Peněžotvorná jednotka je nejmenší identifikovatelná skupina aktiv, která generuje peněžní toky, které jsou nezávislé na jiných aktivech a skupinách aktiv. U aktiva, které negeneruje nezávislé peněžní toky, se zpětně získatelná hodnota stanovuje pro peněžotvornou jednotku, ke které dané aktivum patří. Ztráty ze snížení hodnoty vykázané v uplynulých obdobích posuzovány k datu účetní závěrky, zdali neexistují signály, že se ztráta snížila či přestala existovat. Ztráta ze snížení hodnoty se zruší, pokud se změnily odhady, které byly použity pro stanovení zpětně získatelné hodnoty. Ztráta ze snížení hodnoty se zruší pouze do té výše, aby účetní hodnota aktiva nebyla vyšší než hodnota, která by byla stanovena, očištěná o odpisy, pokud by nebyla vykázána žádná ztráta ze snížení hodnoty.

(iii) Výpočet zpětně získatelné hodnoty

Zpětně získatelná hodnota aktiva nebo peněžotvorné jednotky je určena reálnou hodnotou sníženou o náklady na prodej nebo jejich užitnou hodnotou podle toho, která je vyšší. Pro zjištění užité hodnoty jsou odhadované budoucí toky diskontovány na jejich současnou hodnotu s použitím diskontní sazby před zdaněním, která odráží aktuální tržní ocenění časové hodnoty peněžních prostředků a rizik specifických pro dané aktivum. U aktiva, které negeneruje nezávislé peněžní toky, se zpětně získatelná hodnota stanovuje pro peněžotvornou jednotku, ke které dané aktivum patří.

Testy na snížení hodnoty

Společnost provádí systematické roční testy na snížení hodnoty hmotného a jiného nehmotného majetku s životností po dobu neurčitou. Častější testy se provádějí tam, kde existují náznaky, že peněžotvorná jednotka mohla utrpět ztrátu hodnoty. Změny v obecném ekonomickém a finančním kontextu, zhoršení místního ekonomického prostředí nebo změny v hospodářské výkonnosti společnosti jsou externími indikátory snížení hodnoty, které jsou společností analyzovány za účelem určení, zda by bylo vhodné častější provádění testů na snížení hodnoty. Snížení hodnoty dlouhodobého majetku je vykazováno v nákladech na prodej.

Veolia Průmyslové služby ČR, a.s.

PŘÍLOHA V INDIVIDUÁLNÍ ÚČETNÍ ZÁVĚRCE K 31. PROSINCI 2022

Klíčové předpoklady, z nichž vychází stanovení zpětně získatelných částek

Potřeba rozpoznání snížení hodnoty se posuzuje porovnáním čisté účetní hodnoty aktiv a pasiv peněžotvorných jednotek nebo skupiny peněžotvorných jednotek s jejich zpětně získatelnou hodnotou. Zpětně získatelná hodnota peněžotvorné jednotky je vyšší částkou z reálné hodnoty snížené o náklady na prodej nebo její hodnoty z užívání.

Reálná hodnota snížená o náklady na prodej se stanoví na základě dostupných informací, které umožní nejlepší odhad částky, kterou lze získat z prodeje peněžotvorné jednotky při transakci za obvyklých podmínek na trhu mezi informovanými a ochotnými stranami, snížené o náklady na prodej.

Hodnota z užívání stanovená společností se obecně rovná současné hodnotě budoucích peněžních toků, jež se z peněžotvorných jednotek nebo skupiny peněžotvorných jednotek očekávají, s přihlédnutím k jejich zbytkové hodnotě a na základě následujícího:

- prognózy peněžních toků jsou převzaty z každoročně připravovaného dlouhodobého plánu a odrážejí změny objemů, cen, přímých nákladů a investic v daném období, jsou stanoveny na základě smluv a činností a na základě minulých údajů a očekávaných změn během daného období, na které se vztahuje dlouhodobý plán;
- tento plán se týká probíhajícího roku a následujících 5 let, u dodávek společnosti OKD jejich očekávanému trvání;
- konečné (terminální) hodnoty jsou vypočítávány na základě diskontovaných odhadovaných toků za poslední rok, s výjimkou dodávek do OKD, u kterých je znám datum skončení dodávek.
- terminální toky jsou určeny pro každou peněžotvornou jednotku nebo skupinu peněžotvorných jednotek na základě sazby trvalého růstu, která zohledňuje různé faktory, zejména inflaci;
- diskontní sazby a sazba trvalého růstu odráží zemi nebo geografickou oblast peněžotvorné jednotky;
- diskontní sazba (vážené průměrné náklady kapitálu) je stanovena pro každé aktivum, peněžotvornou jednotku nebo skupinu peněžotvorných jednotek: rovná se bezrizikové sazbě plus riziková přírůžka vážená pro rizika specifická pro danou zemi. Diskontní sazby odhadované vedením pro každou peněžotvornou jednotku proto odrážejí současné tržní odhady časové hodnoty peněz a rizik specifických pro danou zemi, kterým je peněžotvorná jednotka nebo skupina peněžotvorných jednotek vystavena, přičemž ostatní rizika jsou zahrnuta do očekávaných budoucích peněžních toků z aktiv;
- investice zahrnuté do prognóz/budoucích peněžních toků jsou investice, které umožňují zachovat současnou úroveň ekonomických přínosů očekávaných z aktiv.

Na odhady zpětně získatelných částek mohou mít dopad změny v ekonomickém a finančním kontextu, změny v konkurenčním nebo regulačním prostředí, stejně jako nepředvídané změny v politickém, ekonomickém nebo právním systému.

Test na snížení hodnoty byl proveden na dvou definovaných peněžotvorných jednotkách:

- Peněžotvorná jednotka - aktiva související s důlní činností - aktiva související zejména s prodejem tepla, elektřiny a stlačeného vzduchu zákazníkovi OKD, a.s.
- Peněžotvorná jednotka - ostatní aktiva - aktiva související zejména s prodejem tepla a distribuce elektřiny ostatním zákazníkům mimo OKD, a.s.

Předpoklady, na nichž jsou založeny testy na snížení hodnoty u peněžotvorných jednotek Společnosti jsou následující:

	2022	2021
Diskontní sazba	7,7%	6,4%
Sazba trvalého růstu	2,0 %	2,0%

Veolia Průmyslové služby ČR, a.s.

PŘÍLOHA V INDIVIDUÁLNÍ ÚČETNÍ ZÁVĚRCE K 31. PROSINCI 2022

Mimo diskontní sazbu a sazbu trvalého růstu je významným klíčovým odhadem také ziskovost společnosti. Její plánovaná hodnota v prvních letech modelu peněžních toků výrazně kolísá, neboť je ovlivněna zejména plánovaným ukončením těžby OKD a souvisejícím cash flow.

g) *Zaměstnanecké požitky*

Závazek společnosti z titulu zaměstnaneckých požitků je částka budoucích požitků, na které mají zaměstnanci nárok výměnou za své služby v běžném a minulých obdobích. Je vypočten za použití metody plánovaného ročního zhodnocení požitků. Diskontní sazba se stanoví jako výnos z dlouhodobých státních dluhopisů v České republice. Veškeré pojistně-matematické zisky a ztráty jsou účtovány do výkazu zisků a ztrát v období, kdy nastanou, s výjimkou zisků a ztrát u požitků po skončení pracovního poměru, které jsou účtovány do vlastního kapitálu.

h) *Rezervy*

Rezerva se vykáže v rozvaze, pokud má společnost smluvní nebo mimosmluvní závazek, který je důsledkem minulé události, a je pravděpodobné, že vypořádání tohoto závazku povede k odtoku prostředků. Pokud je dopad diskontování významný, rezervy se stanovují diskontováním očekávaných budoucích peněžních toků sazbou před zdaněním, která odráží současné tržní ohodnocení časové hodnoty peněz a specifická rizika daného závazku.

(i) Obnova pozemku

V souladu se zveřejněnou politikou ochrany životního prostředí a relevantními právními ustanoveními se rezerva na obnovu pozemku a dekontaminaci půdy vykazuje v okamžiku, kdy dojde ke kontaminaci půdy. Částka zaúčtovaná jako rezerva je nejlepším odhadem výdajů potřebných k vyrovnání současného závazku k rozvahovému dni. Změny ve výši závazku, které vyplývají ze změn nejlepšího odhadu peněžních toků potřebných k vyrovnání závazku nebo ze změn diskontní sazby, zvyšují (respektive snižují) částku zaúčtovanou jako související aktivum. Pokud by však takový postup vedl k záporné výši aktiva, pak je dopad této změny v tomto rozsahu zaúčtován do výkazu zisků a ztrát

(ii) Ostatní rezervy

Ostatní rezervy zahrnují rezervy, které jsou tvořeny na rizika plynoucí z hlavní činnosti společnosti. Rezervy na ostatní rizika byly prověřeny a upraveny na základě nejlepších odhadů vyplývajících ze změny předpisů a odhadů.

i) *Výnosy*

Pro vykazování výnosů ze smluv se zákazníky aplikuje Společnost standard IFRS 15.

Společnost zavedla pětikrokový model s cílem určit v jaký okamžik a v jaké výši výnosy vykázat. Model stanoví, že výnos je zaúčtován v okamžiku, kdy Společnost převede kontrolu nad zbožím nebo službami na zákazníka, a to ve výši, na jakou bude mít dle svého vlastního očekávání nárok. V závislosti na kritériích pro splnění závazku k plnění se výnos vykazuje:

- průběžně, a to způsobem, který odráží plnění Společnosti, nebo
- jednorázově, jakmile kontrola nad zbožím nebo službami přejde na zákazníka.

Prodej tepla, stlačeného vzduchu

Společnost vykazuje výnosy v okamžiku dodání zákazníkovi. Za okamžik dodání se považuje okamžik převedení kontroly nad produkty, tedy moment, kdy zákazník získá výhody a Společnost splní závazek k plnění.

Výnosy se oceňují pomocí transakčních cen přiřazených k tomuto převedenému zboží a odráží objem dodávky, včetně odhadovaného objemu dodávky mezi datem poslední vystavené faktury a koncem období. U domácností se zpravidla požadují zálohy, které vychází z historické spotřeby. Jakmile jsou známy skutečné objemy dodávky, jsou zálohy vypořádány. U komerčních zákazníků se obvykle fakturace provádí častěji na základě skutečných objemů dodávek. Prodejní transakce neobsahují významnou složku financování.

Veolia Průmyslové služby ČR, a.s.

PŘÍLOHA V INDIVIDUÁLNÍ ÚČETNÍ ZÁVĚRCE K 31. PROSINCI 2022

Distribuce elektřiny

Tato činnost je regulována prostřednictvím Energetického regulačního úřadu, který stanovuje výši cen jednotlivých složek distribučních služeb pro všechny regionální distribuční soustavy. Vzhledem k tomu, že společnost je ze 100% připojena na regionální distribuční soustavu ČEZ Distribuce, a.s., přebírá veškeré schválené ceny pro tuto danou regionální distribuční soustavu.

Výši cen jednotlivých složek distribučních služeb pro nadcházející rok, zveřejňuje ERÚ vždy v listopadu předchozího roku.

Distribuční služby jsou fakturovány buď jako součást smluv o sdružených dodávkách elektřiny, případně samostatně přímo zákazníkovi. Způsob fakturace si určuje každý zákazník individuálně.

j) Náklady

Finanční náklady a výnosy

Finanční náklady a výnosy zahrnují úroky z půjček stanovené metodou efektivní úrokové sazby, úroky z investovaných prostředků, příjem z dividend a diskontování rezerv.

k) Daň z příjmů

Daň z příjmů zahrnuje splatnou a odloženou daň. Daň z příjmů je vykázána ve výkazu zisků a ztrát s výjimkou daně, která se vztahuje k položkám vykázaným přímo ve vlastním kapitálu.

Splatná daň zahrnuje odhad daně vypočtený ze zdanitelných příjmů běžného roku s použitím daňových sazeb platných k prvnímu dni účetního období a veškeré doměrky a vratky za minulá období.

Odložená daň se vypočte s použitím rozvahové metody a vychází z dočasných rozdílů mezi účetní a daňovou hodnotou aktiv a pasiv s použitím daňové sazby platné pro období, ve kterém se předpokládá, že daňová pohledávka či závazek budou uplatněny.

K datu sestavení účetní závěrky prověřuje Společnost účetní hodnotu odložené daňové pohledávky. O odložené daňové pohledávce se účtuje pouze tehdy, je-li pravděpodobné, že bude v následujících účetních obdobích uplatněna.

Stanovení odložené daně vyjadřuje daňové důsledky v závislosti na způsobu, jímž Společnost hodlá na konci vykazovaného období realizovat nebo vypořádat účetní hodnotu svých aktiv a pasiv. Pro investiční majetek oceňovaný reálnou hodnotou platí předpoklad, že účetní hodnota investičního majetku se vždy realizuje prodejem, pokud tento předpoklad nemůže být vyvrácen.

l) Leasing

Pokud je Společnost v pozici nájemce, vykáže Společnost ke dni zahájení leasingu aktivum z práva k užívání a závazek z leasingu.

Aktivum z práva k užívání se prvotně oceňuje v pořizovacích nákladech a následně se oceňuje pořizovacími náklady sníženými o kumulované odpisy a ztráty ze znehodnocení upravenými o přecenění závazku z leasingu primárně z titulu modifikace nájmu či indexace. Aktivum z práva k užívání se odepisuje rovnoměrně po dobu použitelnosti aktiva, nebo do konce doby trvání leasingu, nastane-li dříve.

Závazek z leasingu se prvotně oceňuje současnou hodnotou leasingových plateb neuhrazených ke dni zahájení, diskontovaných s použitím přírůstkové výpůjční úrokové míry stanovené Skupinou.

Závazek z leasingu se následně zvyšuje o úrokový náklad ze závazku z leasingu a poníží o provedené leasingové platby. Je přeceněn v případě, kdy dojde ke změně budoucích leasingových plateb v důsledku změny indexu nebo sazby, změně odhadu částky očekávané k úhradě ze záruky zbytkové hodnoty nebo při změně posouzení, zda-li je dostatečně jisté využití opce na prodloužení (vč. prodloužení očekávané doby nájmu u nájmu na dobu neurčitou).

Veolia Průmyslové služby ČR, a.s.

PŘÍLOHA V INDIVIDUÁLNÍ ÚČETNÍ ZÁVĚRCE K 31. PROSINCI 2022

Společnost provádí úsudky při stanovení doby trvání leasingu u leasingových smluv, u kterých je nájemcem a které obsahují opce na obnovení či předčasné ukončení, popř. jsou uzavřeny na dobu neurčitou. Posouzení toho, zda-li si je Společnost dostatečně jistá, že využije takové opce, má vliv na dobu trvání leasingu, která ovlivňuje hodnoty vykázaných závazků z leasingu a aktiv z práva k užívání. V případech, kdy nájemce i pronajímatel mají možnost nájemní smlouvu vypovědět bez více než nevýznamného postihu, dobou nájmu se v takovém případě rozumí výpovědní doba. Postihem se v tomto případě rozumí nejen např. pokuta za předčasné ukončení, ale i náklady spojené se stěhováním či zajištěním alternativního nájemního vztahu.

Společnost se rozhodla použít výjimku z vykazování umožněnou standardem nevykazovat aktiva z práva k užívání a závazky z leasingu u krátkodobých leasingů a leasingů, jejichž podkladové aktivum má nízkou hodnotu. Krátkodobé leasingy jsou leasingy s dobou trvání leasingu 12 měsíců nebo méně. Leasingy s podkladovým aktivem nízké hodnoty zahrnují především leasingy výpočetní techniky a kancelářského vybavení.

Společnost praktické zjednodušení neoddělovat neleasingové komponenty od leasingových komponent využívá pouze u vozidel, kdy je účtováno o jedné leasingové komponentě.

4. Odhad reálné hodnoty

Některá účetní pravidla společnosti vyžadují stanovení reálné hodnoty jak pro finanční, tak pro nefinanční položky aktiv a pasiv. Reálné hodnoty, nejsou-li odůvodněně přibližné vykázané účetní hodnotě, jsou stanoveny buď měřením, nebo popisem podle následujících metod.

(i) Deriváty

Reálná hodnota forwardových smluv zajišťujících kurzové riziko je stanovena jako diskontovaný rozdíl mezi smluvními cenami a tržní forwardovou cenou.

(ii) Nederivatové finanční závazky a cashpool

Reálná hodnota je pro účely vykazování v příloze kalkulována jako současná hodnota budoucí platby nominální hodnoty a plateb úroků diskontovaných tržní úrokovou mírou k rozvahovému dni.

5. Řízení finančních rizik

Společnost je vystavena následujícím finančním rizikům:

- kreditní riziko,
- riziko likvidity,
- tržní riziko.

Za ustavení a kontrolu pravidel pro řízení rizik ve společnosti celkově odpovídá statutární ředitel, který kontroluje a schvaluje pravidla pro řízení rizik, jež jsou popsána níže. Oblast rizik je řízena interně ve spolupráci s mateřskou společností.

Finanční úsek sleduje zejména postup sestavování účetní závěrky, hodnotí účinnost vnitřní kontroly společnosti, vnitřního auditu a případně systémů řízení rizik.

Kreditní riziko

Kreditní riziko je riziko finanční ztráty pro společnost v případě, že zákazník nebo protistrana v transakci s finančním nástrojem nedodrží smluvní závazky.

Pohledávky z obchodních vztahů a ostatní pohledávky

Ohrožení kreditním rizikem je ovlivněno především individuálními charakteristikami každého zákazníka a společnost se je snaží řídit a omezovat. Společnost má vytvořena pravidla, podle kterých platí, že než jsou významnému zákazníkovi nabídnuty standardní platební a dodací podmínky, projde zákazník individuálním hodnocením úvěrové schopnosti. Při tomto hodnocení se přihlíží k externím ratingům a v některých

Veolia Průmyslové služby ČR, a.s.

PŘÍLOHA V INDIVIDUÁLNÍ ÚČETNÍ ZÁVĚRCE K 31. PROSINCI 2022

případech k referencím od specializované firmy. Pro zákazníky jsou stanoveny kreditní limity. Vyhodnocení zákazníků a plnění kreditních limitů provádí útvar vymáhání pohledávek. Zákazníci, kteří nedodržují kreditní limit, mohou mít ukončenu dodávku na základě individuálního posouzení. Více než 80 % zákazníků se společností obchoduje více než 4 roky a ztráty se přitom vyskytují velmi zřídka. Pro sledování úvěrového rizika ve vztahu k zákazníkům jsou zákazníci rozděleni podle jejich rizikových charakteristik. Rozlišuje se, zda jde o právnickou nebo fyzickou osobu, podle odvětví a případně dřívější platební historie. Zákazníci označení jako vysoce riziková jsou zvlášť sledováni a v některých případech je nabídnut splátkový kalendář na zajištění pohledávek.

Kreditní riziko vyplývající z pohledávek je zohledněno prostřednictvím opravných položek.

Peněžní prostředky a cash pool

Společnost drží k 31. prosinci 2022 peníze a peněžní ekvivalenty ve výši 117 165 tis. Kč (k 31. prosinci 2021 ve výši 1 031 599 tis. Kč). Peníze a peněžní prostředky jsou drženy u bank s vysokým ratingem a v rámci cash poolu se společností Veolia Environnement Finance.

Mimobilanční závazky

Společnost uplatňuje zásadu, že záruky poskytuje pouze ve výjimečných případech vyplývajících z výběrových řízení a povinnosti daných legislativou. Ke dni 31. prosince 2022 resp. 2021 nebyly záruky poskytnuty.

Riziko likvidity

Riziko likvidity znamená možnost, že společnost nebude schopna dostát svým finančním závazkům k termínům splatnosti. Přístup společnosti k řízení likvidity je zajistit dostatečnou likviditu k plnění závazků podle splatnosti a nedopustit poškození dobrého jména společnosti.

K řízení nákladů na svoje výrobky a služby používá společnost metodu členění nákladů podle činností, která umožňuje sledovat požadavky na peněžní toky a optimalizovat návratnost vložených prostředků. Společnost má běžně zajištěn dostatek finančních prostředků ke krytí očekávaných provozních nákladů, který je zajištěn zapojením do cash poolu v rámci skupiny Veolia. V rámci cash poolu může společnost čerpat hotovostní úvěr až do výše 31 075 tis. Kč. Tímto přístupem společnost vylučuje potenciální dopad případných nenadálých okolností.

Tržní riziko

Tržní riziko znamená potenciální možnost, že v tržních cenách, směnných kurzech, úrokových sazbách, cenách akcií či cenách povolenek na emise skleníkových plynů nastanou změny, které negativně ovlivní příjmy společnosti nebo hodnotu finančních nástrojů, které má společnost v držení.

Měnové riziko

V oblasti nákupu a financování je společnost vystavena významnému měnovému riziku, protože rozhodující část nákupu a financování jsou sjednány v zahraniční měně. Pro případy plateb komodit v cizích měnách (EUR, PLN) uzavírá společnost forwardové smlouvy na zajištění kurzového rizika.

Úrokové riziko

Společnost pokrývá částečně úrokové riziko vyplývající z pohybu úrokových sazeb tím, že financování je zajištěno především prostřednictvím poskytnutého financování mateřskou společností. Toto financování je vystaveno tržnímu riziku z titulu pohybu úrokových sazeb.

Pojištění rizik

Společnost má uzavřeny pojistné programy (např. pojištění majetku, pojištění odpovědnosti za škodu) svých nejdůležitějších aktiv k pokrytí rizik hlavních pojistných událostí.

Veolia Průmyslové služby ČR, a.s.

PŘÍLOHA V INDIVIDUÁLNÍ ÚČETNÍ ZÁVĚRCE K 31. PROSINCI 2022*Řízení kapitálu*

Statutární ředitel řídí politiku kapitálové struktury společnosti v souladu s požadavky akcionáře se zaměřením na vhodné zadlužení a sledování dividendové politiky. Cílem je dosažení vhodného poměru cizích zdrojů k vlastnímu kapitálu a dosažení plánovaných záměrů dividendové politiky.

Dluh společnosti na vlastní kapitál na konci účetního období byl následující:

V tis. Kč

	2022	2021
Závazky celkem	256 943	1 154 127
Peníze a peněžní ekvivalenty	(117 165)	(1 031 599)
Čistý dluh	139 778	122 528
Celkový vlastní kapitál	519 420	567 463
Finanční toky ze zajištění	1 043	(950)
Upravený vlastní kapitál	520 463	566 513
Dluh na upravený kapitál	0,27	0,22

6. Výnosy

V tis. Kč

	2022	2021
Tržby za prodej tepla a související produkty	92 911	169 206
Tržby za prodej a pře prodej elektřiny a podpůrné služby	383 778	443 219
Tržby za prodej stlačeného vzduchu	179 456	86 459
Ostatní provozní výnosy	55 925	91 422
Celkem	712 070	790 306

V tis. Kč

	2022	2021
průmysl	691 398	748 004
veřejný sektor	20 387	41 995
obyvatelstvo	285	307
Celkem	712 070	790 306

Veškeré výnosy společnosti jsou realizovány v České republice.

Zálohy na dodávku energií jsou realizovány měsíčně, výjimečně u nevýznamných objemů ročně, vždy v souladu se smluvním ujednáním. Výsledná hodnota dodávky je variabilní a výše záloh je pravidelně aktualizována.

Výše rozdílu mezi vytvořenými dohadnými položkami aktivními k 31.12.2021 a skutečnou finální fakturací roku 2022 činila 14 tis. Kč.

Ze smluvních závazků evidovaných k 31.12.2021 bylo ve výnosech za rok 2022 realizováno 6 784 tis. Kč.

V roce 2022 nedošlo k odpojení ani připojení zákazníků, čímž by došlo k ovlivnění tržeb.

Veolia Průmyslové služby ČR, a.s.

PŘÍLOHA V INDIVIDUÁLNÍ ÚČETNÍ ZÁVĚRCE K 31. PROSINCI 2022

Výnosy společnosti ve své většině zahrnují dodávky energií důlním provozům společnosti OKD, a.s. a DIAMO, státní podnik. V případě výpadku těchto aktivit by společnost musela přistoupit k některým dalším opatřením, jež by mohla mít dopad na vykazované částky v následném období. Společnost pravidelně monitoruje aktuální vývoj tohoto stěžejního zákazníka s ohledem na rozsah těžby a finanční kondici.

Společnost také provozuje kogenerační jednotky s dodávkami elektřiny a tepla pro průmyslové podniky a domácnosti.

7. Náklady na prodej

<i>V tis. Kč</i>	2022	2021
Osobní náklady	(117 045)	(113 504)
Odpisy	(42 903)	(32 506)
Odpisy - právo k užívání	(9 646)	(8 966)
Snížení hodnoty aktiv	--	--
Spotřeba paliva	(100 088)	(77 320)
Spotřeba materiálu, energie, služeb a ostatní	(329 193)	(374 365)
Změna stavu opravných položek k majetku	50 814	--
Změna stavu rezerv a ost. opravných položek	6 415	(4 567)
Náhrady od pojišťovny	297	--
Spotřeba emisních povolenek	(66 275)	(33 352)
Celkem	(607 624)	(644 580)

V souladu s pravidly pro sestavení účetní závěrky (viz bod 3f) společnost provedla každoroční testování pro snížení hodnoty určitých aktiv na základě metody diskontovaných peněžních toků (impairment test). Toto testování vedlo ke snížení celkové výše opravné položky ve výši 50 814 tis. Kč.

<i>V tis. Kč</i>	Bod	2022	2021
Pozemky, budovy, stroje a zařízení	11	336 136	391 001
Pohledávky z leasingu	25	64 496	49 581
Právo k užívání IFRS 16	25	18 679	29 543
Celkem		419 311	470 125

Hlavní zůstatky aktiv rozdělené podle peněžotvorných jednotek

Peněžotvorná jednotka je nejmenší identifikovatelná skupina aktiv, která generuje příliv peněžních toků, které jsou do značné míry nezávislé na přílivu peněžních toků z jiných aktiv nebo skupin aktiv. Hlavní zůstatky aktiv dle peněžotvorných jednotek jsou následující:

Výsledky testu na snížení hodnoty

<i>V tis. Kč k 31.12.2022</i>	Hodnota aktiv před snížením	Snížení hodnoty aktiv	Čistá hodnota aktiv po snížení hodnoty
Aktiva související s důlní činností	232 382	(113 094)	119 288
Ostatní aktiva	452 825	(306 219)	146 606
Celkem	685 207	(419 313)	265 894

Veolia Průmyslové služby ČR, a.s.

PŘÍLOHA V INDIVIDUÁLNÍ ÚČETNÍ ZÁVĚRCE K 31. PROSINCI 2022

Čistá hodnota po snížení hodnoty reprezentuje vypočtenou hodnotu z užívání. Z důvodu zvýšení aktivity OKD a většího odběru energií, než bylo předpokládáno, došlo k rozpuštění opravné položky ve výši 50 814 tis. Kč v roce 2022 pro penězotvornou jednotku majetku týkajícího se důlní činnosti.

8. Správní náklady

V tis. Kč

	2022	2021
Osobní náklady	(10 043)	(9 284)
Odpisy	(828)	(703)
Odpisy - právo k užívání	(1 795)	(1 842)
Náklady na řízení	(18 568)	(17 592)
Náklady na materiál, služby, ostatní náklady	(41 925)	(12 389)
Celkem	(73 159)	(41 810)

K nárůstu položky Náklady na materiál, služby, ostatní náklady došlo především ke zvýšení nákladů na strategické a odborné poradenství v oblasti energetických projektů na rozšiřování využití kogeneračních jednotek, příprava projektů pro dotační výzvy a odborné analýzy při nových a akvizičních projektech.

9. Finanční náklady a výnosy

V tis. Kč

	2022	2021
Úrokový výnos	9 793	10 561
Příjem z dividend	66 000	44 674
Kurzový zisk	114	34
Diskont pohledávek z leasingů	15 274	16 352
Ostatní finanční výnosy	--	619
Finanční výnosy celkem	91 181	72 240
Kurzová ztráta	(112)	(41)
Diskont rezerv	(129)	(112)
Diskont závazků z leasingů	(1 275)	(153)
Snížení hodnoty finančních aktiv	(17 800)	--
Ostatní finanční náklady	(1 556)	(138)
Finanční náklady celkem	(20 872)	(444)

Veolia Průmyslové služby ČR, a.s.

PŘÍLOHA V INDIVIDUÁLNÍ ÚČETNÍ ZÁVĚRCE K 31. PROSINCI 2022**10. Daň z příjmů***Vykázaná ve výkazu zisků a ztrát**V tis. Kč*

Splatná daň	2022	2021
Běžný rok	(16 176)	(23 732)
Upřesnění daně vztahující se k předcházejícím obdobím	(708)	(4 641)
	<u>(16 884)</u>	<u>(28 373)</u>
Odložená daň		
Dopad změny v dočasných rozdílech	6 615	(1 459)
Daň z příjmů ve výkazu zisků a ztrát celkem	<u>(10 269)</u>	<u>(29 832)</u>

Odsouhlasení efektivní daňové sazby*V tis. Kč*

	2022	2021
Zisk/(Ztráta) před zdaněním	<u>98 845</u>	<u>169 167</u>
Daň z příjmů vypočtená pomocí domácí sazby daně z příjmů právnických osob	(18 781)	(32 142)
Vliv daňově neodpočitatelných nákladů	(3 374)	(934)
Vliv výnosů vyňatých/osvobozených od daně	12 540	8 489
Vliv slevy na dani	54	63
Upřesnění daně vztahující se k předcházejícím obdobím a ostatní úpravy	(708)	(5 308)
Daň z příjmů ve výkazu zisků a ztrát celkem	<u>(10 269)</u>	<u>(29 832)</u>

Přeplatek na dani z příjmů ve výši 12 083 tis. Kč (2021 ve výši 19 262 tis. Kč) je vykázán v pozici Krátkodobé daňové pohledávky. Krátkodobá daňová pohledávka představuje zejména odhad daně z příjmů právnických osob ve výši 16 176 tis. Kč (2021 – 23 732 tis. Kč) snížený o zaplacené zálohy na daň ve výši 28 259 tis. Kč (2021 – 42 994 tis. Kč).

Odložená daň vychází z veškerých dočasných rozdílů mezi účetní a daňovou hodnotou aktiv a pasiv, případně dalších dočasných rozdílů (daňová ztráta), s použitím očekávané daňové sazby platné pro období, ve kterém budou daňový závazek nebo pohledávka uplatněny.

Dopad položek ostatního úplného výsledku na odloženou daň:

<i>V tis. Kč</i>	2022	2021
Pojistně matematické zisky/(ztráty) před zdaněním	<u>417</u>	<u>442</u>
Daň	(79)	(84)
Po zdanění	<u>338</u>	<u>358</u>
Změna reálné hodnoty zajišťovacích instrumentů: před zdaněním	1 288	(1 173)
Daň	(245)	223
Po zdanění	<u>1 043</u>	<u>(950)</u>

Veolia Průmyslové služby ČR, a.s.

PŘÍLOHA V INDIVIDUÁLNÍ ÚČETNÍ ZÁVĚRCE K 31. PROSINCI 2022

11. Pozemky, budovy a zařízení

	Zůstatek k 1. lednu 2022	Přírůstky/př účtování	Ztráty ze snížení hodnoty	Úbytky	Zůstatek k 31. prosinci 2022
<i>Pořizovací cena (v tis. Kč)</i>					
Pozemky	5 616	80	--	--	5 696
Budovy a stavby	457 235	(2 757)	--	(10 324)	444 154
Stroje a zařízení, ostatní majetek	520 342	6 509	--	(11 348)	515 503
Nedokončené investice a zálohy	4 038	94 529	--	--	98 567
Celkem	987 231	98 361	--	(21 672)	1 063 920

Odpisy a ztráty ze snížení hodnoty (v tis. Kč)

Pozemky	(4 986)	--	2 882	--	(2 104)
Budovy a stavby	(414 952)	(7 869)	50 318	10 324	(362 179)
Stroje a zařízení, ostatní majetek	(464 941)	(29 667)	62 363	11 348	(420 897)
Nedokončené investice a zálohy	--	--	(60 698)	--	(60 698)
Celkem	(884 879)	(37 536)	54 865	21 672	(845 878)

	Zůstatek k 1. lednu 2021	Přírůstky/př účtování	Ztráty ze snížení hodnoty	Úbytky	Zůstatek k 31. prosinci 2021
<i>Pořizovací cena (v tis. Kč)</i>					
Pozemky	5 616	--	--	--	5 616
Budovy a stavby	446 268	17 166	--	(6 199)	457 235
Stroje a zařízení, ostatní majetek	536 047	5 975	--	(21 680)	520 342
Nedokončené investice a zálohy	15 679	(11 641)	--	--	4 038
Celkem	1 003 610	11 500	--	(27 879)	987 231

Odpisy a ztráty ze snížení hodnoty (v tis. Kč)

Pozemky	(4 478)	(508)	--	--	(4 986)
Budovy a stavby	(436 203)	15 052	--	6 199	(414 952)
Stroje a zařízení, ostatní majetek	(506 688)	20 067	--	21 680	(464 941)
Nedokončené investice a zálohy	--	--	--	--	--
Celkem	(947 369)	34 611	--	27 879	(884 879)

	K 1. lednu 2021	K 31. prosinci 2021	K 31. prosinci 2022
<i>Zůstatková hodnota (v tis. Kč)</i>			
Pozemky	1 138	630	3 592
Budovy a stavby	10 065	42 283	81 975
Stroje a zařízení, ostatní majetek	29 359	55 401	94 606
Nedokončené investice a zálohy	15 679	4 038	37 869
Celkem	56 241	102 352	218 042

K 31. prosinci 2022 hodnotu hmotného majetku snižuje opravná položka v celkové výši 335 370 tis. Kč (2021 – 390 235 tis. Kč) po provedeném testu na snížení hodnoty (viz bod 7). V průběhu běžného roku došlo ke zpřesnění alokace opravné položky vytvořené v minulém období z části připadající na dlouhodobý majetek a na položky najatého majetku, který byl z části zároveň vyřazen (viz bod 25).

Plánované investice

Pro rok 2023 jsou plánovány investice ve výši 10 468 tis. Kč.

Dotace

V roce 2022 společnost obdržela dotace na investiční činnost ve výši 7 596 tis. Kč (2021 – 2 984 tis. Kč).

Veolia Průmyslové služby ČR, a.s.

PŘÍLOHA V INDIVIDUÁLNÍ ÚČETNÍ ZÁVĚRCE K 31. PROSINCI 2022

12. Nehmotný majetek

<i>Pořizovací cena (v tis. Kč)</i>	Zůstatek k 1. lednu 2022	Přírůstky/přeúčtování	Ztráty ze snížení hodnoty	Úbytky	Zůstatek k 31. prosinci 2022
Software	11 563	415		(349)	11 629
Ostatní	19 180	--	--	--	19 180
Nedokončené investice a zálohy	--	--	--	--	--
Celkem	30 743	415	--	(349)	30 809

<i>Odpisy a ztráty ze snížení hodnoty (v tis. Kč)</i>					
Software	(9 467)	(2 187)	--	349	(11 305)
Ostatní	(19 180)	--	--	--	(19 180)
Nedokončené investice a zálohy	--	--	--	--	--
Celkem	(28 647)	(2 187)	--	349	(30 485)

<i>Pořizovací cena (v tis. Kč)</i>	Zůstatek k 1. lednu 2021	Přírůstky/přeúčtování	Ztráty ze snížení hodnoty	Úbytky	Zůstatek k 31. prosinci 2021
Software	9 076	2 492	--	(5)	11 563
Ostatní	19 180	--	--	--	19 180
Nedokončené investice a zálohy	--	--	--	--	--
Celkem	28 256	2 492	--	(5)	30 743

<i>Odpisy a ztráty ze snížení hodnoty (v tis. Kč)</i>					
Software	(9 061)	(406)	--	--	(9 467)
Ostatní	(19 180)	--	--	--	(19 180)
Nedokončené investice a zálohy	--	--	--	--	--
Celkem	(28 241)	(406)	--	--	(28 647)

<i>Zůstatková hodnota (v tis. Kč)</i>	K 1. lednu 2021	K 31. prosinci 2021	K 31. prosinci 2022
Software	15	2 096	324
Ostatní	--	--	--
Nedokončené investice a zálohy	--	--	--
Celkem	15	2 096	324

Veolia Průmyslové služby ČR, a.s.

PŘÍLOHA V INDIVIDUÁLNÍ ÚČETNÍ ZÁVĚRCE K 31. PROSINCI 2022

13. Podíly ve společnostech

Společnost drží podíly v následujících společnostech:

	Země	Podíl
Veolia Komodity ČR, s.r.o.	Česká republika	100%
Veolia Powerline Kaczyce Sp. z o.o.	Polská republika	100%

<i>V tis. Kč</i>	2022	2021
Veolia Komodity ČR, s.r.o.	199 847	199 847
Veolia Powerline Kaczyce Sp. z o.o.	--	17 800
Celkem ve společnostech pod rozhodujícím vlivem	199 847	217 647

Hodnotu podílu ve Veolia Powerline Kaczyce Sp. z o.o. snižuje, po provedení testu na snížení hodnoty, opravná položka v celkové výši 395 275 tis. Kč. V roce 2022 se výše opravné položky zvýšila o 17 800 tis. Kč.

14. Dlouhodobé pohledávky

<i>V tis. Kč</i>	2022	2021
Dlouhodobé pohledávky vůči podnikům ve skupině (viz bod 27)	94 908	105 208
Dlouhodobé pohledávky celkem	94 908	105 208

Jedná se o pohledávky za mateřskou společností Veolia Energie ČR, a.s. z titulu pronájmu věcí, práv a jiných majetkových práv označovaných jako „Teplé obyvatelstvo“ viz bod 25 Leasing z pohledu pronajímatele. Krátkodobá část pohledávky je vykázána v pozici Pohledávky z obchodních vztahů vůči podnikům ve skupině (viz bod 17).

Veolia Průmyslové služby ČR, a.s.

PŘÍLOHA V INDIVIDUÁLNÍ ÚČETNÍ ZÁVĚRCE K 31. PROSINCI 2022

15. Odložená daň

Odložené daňové pohledávky a závazky se vztahují k následujícím položkám:

Odložená daň

<i>V tis. Kč</i>	Pohledávky		Závazky		Rozdíl	
	2022	2021	2022	2021	2022	2021
Pozemky, budovy a zařízení	79 669	89 324	(87 029)	(105 772)	(7 360)	(16 448)
Zásoby	6	3	--	--	6	3
Rezervy	1 592	3 205	--	(321)	1 592	2 884
Právo na užívání	289	321	(2 064)	--	(1 775)	321
Ostatní položky	1 852	987	(400)	(124)	1 452	863
Odložené daňové pohledávky/(závazky)	83 408	93 840	(89 493)	(106 217)	(6 085)	(12 377)

Na řádku pozemky, budovy a zařízení je vykázána i odložená daň z titulu pohledávky za pronájem podniku.

Pohyby v odložených daňových pohledávkách a závazcích v průběhu účetního období

<i>V tis. Kč</i>	Zůstatek k 1/1/2022	Vykázáno v hospodářském výsledku	Vykázáno ve vlastním kapitálu	Zůstatek k 31/12/2022
Pozemky, budovy a zařízení	(16 448)	9 088	--	(7 360)
Zásoby	3	3	--	6
Rezervy	2 884	(1 292)	--	1 592
Právo na užívání	321	(2 096)	--	(1 775)
Ostatní položky	863	265	324	1 452
Celkem	(12 377)	5 968	324	(6 085)

<i>V tis. Kč</i>	Zůstatek k 1/1/2021	Vykázáno v hospodářském výsledku	Vykázáno ve vlastním kapitálu	Zůstatek k 31/12/2021
Pozemky, budovy a zařízení	(12 500)	(3 948)	--	(16 448)
Zásoby	69	(66)	--	3
Rezervy	551	2 200	133	2 884
Právo na užívání	460	(139)	--	321
Ostatní položky	369	494	--	863
Celkem	(11 051)	(1 459)	133	(12 377)

16. Zásoby

<i>V tis. Kč</i>	2022	2021
Materiál a pohonné hmoty	1 122	1 245
Emisní povolenky	--	813
Celkem	1 122	2 058

K 31. prosinci 2022 společnost evidovala opravnou položku snižující hodnotu materiálu o 34 tis. Kč (2021 – 18 tis. Kč).

Veolia Průmyslové služby ČR, a.s.

PŘÍLOHA V INDIVIDUÁLNÍ ÚČETNÍ ZÁVĚRCE K 31. PROSINCI 2022

Emisní povolenky

V roce 2005 byl v Evropské unii zaveden systém obchodování s emisními povolenkami. V následující tabulce je uveden přehled pohybů množství v tisících jednotek. Emisní povolenky představují EUA a CER. Jak je popsáno v bodu 3e), povolenky alokované dle Národního alokačního plánu a nakoupené povolenky jsou vykázány v aktivech společnosti v rámci zásob.

17. Pohledávky z obchodních vztahů a ostatní pohledávky

<i>V tis. Kč</i>	2022	2021
Pohledávky z obchodních vztahů vůči podnikům ve skupině (viz bod 27)	42 078	35 574
Pohledávky z obchodních vztahů – třetí strany	41 735	46 584
Smluvní aktiva	1 273	1 852
Ostatní pohledávky	258	7 283
Celkem	85 344	91 293

K 31. prosinci 2022 jsou pohledávky z obchodních vztahů vykázány ve výši snížené o opravnou položku na pochybné pohledávky v částce 744 tis. Kč (2021 – 999 tis. Kč) (viz bod 24). Převážná část je tvořena opravnou položkou k pohledávkám vůči dlužníkům v insolvenčním řízení.

18. Peníze a peněžní prostředky

<i>V tis. Kč</i>	2022	2021
Běžné bankovní účty	300	320
Pokladní hotovost	72	63
Peněžní prostředky celkem	372	383
Pohledávky z cashpoolingu	116 793	1 031 216
Celkem peněžní prostředky dle přehledu o peněžních tocích	117 165	1 031 599

19. Kapitál a ostatní fondy

Odsouhlasení pohybu kapitálu a ostatních fondů

Základní kapitál k 31. prosinci 2022 tvoří 15 600 ks kmenových akcií na jméno v zaknihované podobě ve jmenovité hodnotě 27,5 tis. Kč (2021- 27,5 tis Kč).

Fondy tvořené ze zisku a ostatní fondy

Fondy tvořené ze zisku a ostatní fondy jsou k 31. prosinci 2022 tvořeny ostatními kapitálovými fondy ve výši (390) tis. Kč (2021 – (1 433) tis. Kč). Ostatní kapitálové fondy jsou tvořeny zejména dopady zajištění kurzového rizika.

Dividendový výnos připadající na akcii

V rámci rozdělení zisku roku 2021 byla vyplacena dividendy ve výši 138 000 tis. Kč (2021 – 0 tis. Kč). V rámci rozdělení zisku roku 2020 byla v roce 2022 vyplacena dividendy ve výši 932 080 tis. Kč.

Veolia Průmyslové služby ČR, a.s.

PŘÍLOHA V INDIVIDUÁLNÍ ÚČETNÍ ZÁVĚRCE K 31. PROSINCI 2022

20. Rezervy

V roce 2022 byla rozpuštěna rezerva na nevyhnutelné budoucí výdaje, vyplývající ze smluv uzavřených v běžném roce ve výši 5 500 tis. Kč.

Společnost se zavázala k rekultivaci pozemků po ukončení důlní činnosti OKD a provozu zařízení společnosti.

<i>V tis. Kč</i>	Zůstatek k 1. lednu 2022	Rezervy vytvořené	Rezervy využité	Rezervy nevyužité	Diskontování	Zůstatek k 31. prosinci 2022	Dlouhodobé	Krátkodobé
Obnova pozemku	7 833	--	--	--	110	7 943	7 943	--
Ostatní rezervy	5 885	3 529	(3 475)	(5 500)	--	439	--	439
Celkem	13 718	3 529	(3 475)	(5 500)	110	8 382	7 943	439

21. Úvěry a půjčky

Podrobnější informace o úvěrovém a úrokovém riziku, jemuž je společnost vystavena, jsou uvedeny v bodě 24. V této pozici jsou vykázány pouze níže uvedené závazky, společnost nemá žádné jiné úvěry a půjčky.

<i>V tis. Kč</i>	2022	2021
<i>Dlouhodobé:</i>		
Závazek z práva k užívání	15 064	19 313
<i>Krátkodobé:</i>		
Závazek z práva k užívání	8 030	7 849
Celkem	23 094	27 162

22. Zaměstnanecké požitky

Z interního předpisu odměňování vyplývá od roku 2016 závazek společnosti vyplácet zaměstnancům, kteří ve společnosti pracují po pevně stanovenou dobu, finanční částku. Jde o výslužné při odchodu do důchodu, jubilejní odměna při dosažení 50 let věku, jubilejní odměna při dosažení 20 let doby zaměstnání ve skupině Veolia

Veolia Průmyslové služby ČR, a.s.

PŘÍLOHA V INDIVIDUÁLNÍ ÚČETNÍ ZÁVĚRCE K 31. PROSINCI 2022

*Pohyby závazku z titulu plánu definovaných požitků**V tis. Kč*

	2022	2021
Závazek z titulu plánu definovaných požitků k 1. lednu	1 461	2 528
Vyplacené požitky	(703)	(125)
Náklady na běžné služby	26	134
Úroky	18	20
Pojistně-matematické (zisky) ztráty zaúčtované do vlastního kapitálu	(418)	(442)
Pojistně-matematické (zisky) ztráty zaúčtované do výkazu zisků a ztrát	--	--
<u>Snížení předpokladu</u>	<u>--</u>	<u>(654)</u>
Závazek z titulu plánu definovaných požitků k 31. prosinci	384	1 461
Dlouhodobé	--	735
Krátkodobé	384	726

Pojistně matematické předpoklady

	2022	2021
Diskontní sazba k 31. prosinci	5,25%	2,50%
Zvýšení platů	3,0%	3,0%

Výše závazků z titulu definovaných požitků je vypočtena na základě pojistně matematického ocenění podle pravidel standardu IAS 19. Tento standard vyžaduje použití „přírůstkové metody“ a rovněž vyžaduje, aby byly použity objektivní a vzájemně kompatibilní pojistně-matematické předpoklady. Přírůstková metoda byla použita pro stanovení současné hodnoty závazku a nákladů na běžné služby.

Demografické předpoklady: předpoklady úmrtnosti byly převzaty z tabulek úmrtnosti z roku 2022 pro muže a ženy, vydané Českým statistickým úřadem. Předpoklad invalidity byl převzat z tabulek zdravotního postižení, které společnost sama sleduje. Předpoklad, že zaměstnanci odejdou ze společnosti před dosažením důchodového věku, byl stanoven na základě předpokládaných odchodů zaměstnanců. Stejně předpoklady byly použity pro výpočet rezervy na rok 2022.

Specifické předpoklady: společnost předpokládá, že existuje 80 % pravděpodobnost, že smlouvy uzavřené na dobu určitou budou v budoucnu změněny na smlouvy s dobou neurčitou. Hodnota závazků z definovaných požitků k 31. prosinci 2022 bere v úvahu příspěvek na sociální a zdravotní pojištění. Popis rizik: společnost nemá samostatné plány aktiv k pokrytí závazků ze zaměstnaneckých benefitů. Vezmeme-li v úvahu roční platby z plánu a povahu podnikání společnosti, neexistuje z tohoto titulu pro společnost významné riziko.

Analýza citlivosti

Společnost provedla analýzu citlivosti velikosti rezervy na změnu pojistně-matematických předpokladů, které mají vliv na velikost závazku z titulu definovaných požitků. Pokud by došlo ke změně jednoho z příslušných pojistně-matematických předpokladů, přičemž by ostatní předpoklady zůstaly konstantní, změnil by se závazek z definovaných požitků na níže uvedené částky - analýza citlivosti pro předpoklady s nejvýznamnějším dopadem:

Veolia Průmyslové služby ČR, a.s.

PŘÍLOHA V INDIVIDUÁLNÍ ÚČETNÍ ZÁVĚRCE K 31. PROSINCI 2022

<i>V tis. Kč</i>	Nárůst diskontní sazby+0,25%	Nárůst diskontní sazby+0,25%
Závazek z titulu definovaných požitků k 31. prosinci 2022	383	385
Náklady na běžné služby následující rok	14	14

Ačkoliv tato analýza nezohledňuje časové rozdělení peněžních toků, které jsou v rámci plánu očekávány, poskytuje informaci o velikosti závazku při změně jednotlivých předpokladů.

23. Závazky z obchodních vztahů a ostatní závazky

<i>V tis. Kč</i>	2022	2021
Závazky z obchodních vztahů vůči podnikům ve skupině (viz bod 27)	80 216	957 837
Závazky z obchodních vztahů – třetí strany	108 187	108 091
Smluvní závazky	10 301	15 064
Ostatní závazky	18 911	17 266
Celkem	217 615	1 098 258

Mezi ostatními závazky byl v roce 2022 vykázán i závazek z titulu daně z přidané hodnoty ve výši 4 393 tis. Kč (2021 – 2 818 tis. Kč).

Sesouhlasení finančních závazků na přehled o peněžních tocích (cashflow)

<i>V tis. Kč</i>	Závazky z leasingu	Ostatní závazky	Celkem
Zůstatek k 1. lednu 2022	27 162	--	27 162
Úrokový náklad	9 1 275	--	1 275
Placené úroky	25 (1 275)	--	(1 275)
Přeučtování	25 --	--	--
Platby závazků z leasingu	25 (9 058)	--	(9 058)
Změna stavu leasingu	25 4 990	--	4 990
Zůstatek k 31. prosinci 2022	23 094	--	23 094

<i>V tis. Kč</i>	Závazky z leasingu	Ostatní závazky	Celkem
Zůstatek k 1. lednu 2021	44 556	7 723	52 279
Úrokový náklad	9 135	18	153
Placené úroky	25 (135)	(18)	(153)
Přeučtování	25 --	(7 723)	(7 723)
Platby závazků z leasingu	25 (7 906)	--	(7 906)
Změna stavu leasingu	25 (9 488)	--	(9 488)
Zůstatek k 31. prosinci 2021	27 162	--	27 162

Veolia Průmyslové služby ČR, a.s.

PŘÍLOHA V INDIVIDUÁLNÍ ÚČETNÍ ZÁVĚRCE K 31. PROSINCI 2022**24. Finanční nástroje****Kreditní riziko**

Maximální vystavení kreditnímu riziku k datu závěrky bylo následující:

<i>V tis. Kč</i>	Bod	Zůstatková hodnota 2022	Zůstatková hodnota 2021
Pohledávky z obchodních vztahů a ostatní pohledávky	17	85 344	91 293
Dlouhodobé pohledávky	14	94 908	105 208
Krátkodobé daňové pohledávky	10	12 083	19 262
Peněžní prostředky a peněžní ekvivalenty	18	117 165	1 031 599
Celkem		309 500	1 247 362

Ztráty ze snížení hodnoty

<i>V tis. Kč</i>	Nominální hodnota 2022	Snížení hodnoty 2022	Nominální hodnota 2021	Snížení hodnoty 2021
Do data splatnosti	192 305	--	215 752	--
0 – 90 dnů po datu splatnosti	30	--	11	--
90 – 180 dnů po datu splatnosti	--	--	--	--
180 – 360 dnů po datu splatnosti	--	--	--	--
Více než 1 rok po datu splatnosti	744	744	999	999
Celkem	193 079	744	216 762	999

Pohyb v opravných položkách na snížení hodnoty vzhledem k pohledávkám z obchodních vztahů v průběhu roku byl následující:

<i>V tis. Kč</i>	2022	2021
Zůstatek k 1. lednu	(999)	(1 001)
Tvorba	(89)	(60)
Čerpání	344	62
Zůstatek k 31. prosinci	(744)	(999)

Veolia Průmyslové služby ČR, a.s.

PŘÍLOHA V INDIVIDUÁLNÍ ÚČETNÍ ZÁVĚRCE K 31. PROSINCI 2022**Riziko likvidity**

Níže jsou uvedeny platby jednotlivých závazků společnosti dle jejich splatností včetně odhadovaných plateb úroků.

K 31. prosinci 2022

<i>V tis. Kč</i>	Účetní hodnota	Smluvní peněžní toky	Do 6 měsíců	6-12 měsíců	1-2 roky	2-5 let	Nad 5 let
Závazky z obchodních vztahů a ostatní závazky	217 615	217 615	217 615	--	--	--	--
Celkem	217 615	217 615	217 615	--	--	--	--

K 31. prosinci 2021

<i>V tis. Kč</i>	Účetní hodnota	Smluvní peněžní toky	Do 6 měsíců	6-12 měsíců	1-2 roky	2-5 let	Nad 5 let
Závazky z obchodních vztahů a ostatní závazky	1 098 258	1 098 258	1 098 258	--	--	--	--
Celkem	1 098 258	1 098 258	1 098 258	--	--	--	--

Měnové riziko

Pro zajištění nákupů a prodejů elektřiny v cizích měnách (EUR) byly uzavřeny forwardové kontrakty se společností Veolia Environnement Finance – VE SA (viz bod 5).

Vzhledem k postupnému hedgování nákupů a prodejů je měnové riziko pro společnost minimální.

<i>V tis. EUR</i>	2022	2021
Pohledávky z obchodních vztahů	--	--
Závazky z obchodních vztahů	(27)	(30)
Celkem	(27)	(30)

Úrokové riziko

K 31. prosinci 2022 společnost vykazuje následující úročené finanční nástroje:

Finanční nástroje s pohyblivou úrokovou sazbou

V rámci finančních nástrojů s pohyblivou úrokovou sazbou společnost eviduje pouze závazky z titulu práva k užívání v souhrnné hodnotě 23 094 tis. Kč (2021 – 27 162 tis Kč). Doba splatnosti se pohybuje mezi lety 2023 až 2031.

Analýza citlivosti finančních nástrojů s pohyblivou úrokovou sazbou

Analýza citlivosti byla stanovena na základě expozice vůči úrokovým sazbám vztahujícím se k úvěrovým finančním nástrojům s variabilní sazbou ke konci účetního období. U závazků s variabilní sazbou je analýza připravena za předpokladu, že nesplicená výše závazku ke konci účetního období byla v platná v průběhu celého roku ve stejné výši.

Pokud by byly úrokové sazby o 0,5 % vyšší/nížší a všechny ostatní proměnné by zůstaly konstantní, zisk společnosti za období končící 31. prosince 2022 by se snížil/zvýšil o 0,5 mil. Kč (2021: snížení/zvýšení o 4,15 mil. Kč).

Veolia Průmyslové služby ČR, a.s.

PŘÍLOHA V INDIVIDUÁLNÍ ÚČETNÍ ZÁVĚRCE K 31. PROSINCI 2022***Efektivní úroková sazba a analýza přecenění***

Efektivní úroková sazba finančních závazků nesoucích úrok k rozvahovému dni a období, ve kterých jsou přeceněny, se pohybuje mezi 7 – 23%.

Společnost neeviduje žádné relevantní aktivum/závazek, který by vyžadoval fair value disclosure.

25. Leasingy

Z pohledu nájemce

Skupina (společnost) si pronajímá budovy, pozemky a zařízení převážně pro realizaci dodávek tepla. Doba nájmu většinou nepřesahuje 10 let. Dále jsou pronajímány kanceláře zhruba na 5 let a vozidla zpravidla na 4 roky.

Právo na obnovu smlouvy nebývá běžně ve smlouvách obsaženo. Některé smlouvy jsou každoročně navyšovány o inflaci. Následný pronájem najatých aktiv se vůči externím partnerům nevyskytuje.

IT zařízení nejsou vykazovány jako právo k užívání z titulu nevýznamné hodnoty.

<i>Částky vykázané ve výkazu zisků a ztrát</i>	2022	2021
(Výnosy)/Náklady krátkodobých leasingů	(70)	343
Náklady vztahující se k variabilním leasingovým platbám	726	604
Náklady ostatní	741	1 018
Celkem	1 397	1 965
<i>Ostatní</i>	2022	2021
Úrokové náklady na závazky z leasingu	1 275	135
Úrokové výnosy z pohledávek z leasingu	(15 274)	(16 352)
<i>Částky vykázané v přehledu o peněžních tocích</i>	2022	2021
Celkový peněžní odtok na leasingy	(9 058)	(7 906)

Veolia Průmyslové služby ČR, a.s.

PŘÍLOHA V INDIVIDUÁLNÍ ÚČETNÍ ZÁVĚRCE K 31. PROSINCI 2022*Smluvní peněžní toky***K 31. prosinci 2022**

<i>V tis. Kč</i>	Účetní hodnota	Smluvní peněžní toky	Do 6 měsíců	6-12 měsíců	1-2 roky	2-5 let	Nad 5 let
Závazek z práva k užívání - dlouhodobé	15 064	17 443	--	--	4 318	7 950	5 175
Závazek z práva k užívání - krátkodobé	8 030	9 105	9 105	--	--	--	--
Celkem	23 094	26 548	9 105	--	4 318	7 950	5 175

K 31. prosinci 2021

<i>V tis. Kč</i>	Účetní hodnota	Smluvní peněžní toky	Do 6 měsíců	6-12 měsíců	1-2 roky	2-5 let	Nad 5 let
Závazek z práva k užívání - dlouhodobé	19 313	20 092	--	--	7 946	6 147	5 999
Závazek z práva k užívání - krátkodobé	7 849	8 179	8 179	--	--	--	--
Celkem	27 162	28 271	8 179	--	7 946	6 147	5 999

Společnost si pronajímá pozemky, budovy, zařízení a vozidla. Smlouvy na operativní pronájem, které splňovaly náležitosti IFRS 16 jsou vykázány jako majetek – Právo k užívání

Veolia Průmyslové služby ČR, a.s.

PŘÍLOHA V INDIVIDUÁLNÍ ÚČETNÍ ZÁVĚRCE K 31. PROSINCI 2022

Aktiva z práva k užívání

	Zůstatek k 1. lednu 2022	Přírůstky/pře účtování	Ztráty ze snížení hodnoty	Úbytky	Zůstatek k 31. prosinci 2022
<i>Pořizovací cena (v tis. Kč)</i>					
Pozemky, Budovy a stavby	21 579	4 879	--	--	26 458
Stroje a zařízení, ostatní majetek	49 615	15 195	--	--	64 810
Celkem	71 194	20 074	--	--	91 268

Odpisy a ztráty ze snížení hodnoty (v tis. Kč)

Pozemky, Budovy a stavby	(21 520)	(4 342)	6 612	--	(19 250)
Stroje a zařízení, ostatní majetek	(49 525)	(10 806)	4 252	423	(55 656)
Celkem	(71 045)	(15 148)	10 864	423	(74 906)

	Zůstatek k 1. lednu 2021	Přírůstky/pře účtování	Ztráty ze snížení hodnoty	Úbytky	Zůstatek k 31. prosinci 2021
<i>Pořizovací cena (v tis. Kč)</i>					
Pozemky, Budovy a stavby	13 374	8 350	--	(145)	21 579
Stroje a zařízení, ostatní majetek	68 548	1 021	--	(19 954)	49 615
Celkem	81 922	9 371	--	(20 099)	71 194

Odpisy a ztráty ze snížení hodnoty (v tis. Kč)

Pozemky, Budovy a stavby	(3 943)	(5 340)	(12 237)	--	(21 520)
Stroje a zařízení, ostatní majetek	(35 844)	(5 468)	(17 306)	9 093	(49 525)
Celkem	(39 787)	(10 808)	(29 543)	9 093	(71 045)

	K 1. lednu 2021	K 31. prosinci 2021	K 31. prosinci 2022
<i>Zůstatková hodnota (v tis. Kč)</i>			
Pozemky, Budovy a stavby	9 431	59	7 208
Stroje a zařízení, ostatní majetek	32 704	90	9 154
Celkem	42 135	149	16 362

K 31. prosinci 2022 hodnotu práva k užívání IFRS 16 snižuje opravná položka v celkové výši 18 679 tis. Kč (2021 – 29 543 tis. Kč). Došlo ke snížení opravné položky o 10 864 tis. Kč.

Z pohledu pronajímatele

Pronajímané budovy a stroje

Dne 16. června 2011 podepsala společnost s mateřskou společností Veolia Energie ČR, a.s. smlouvu o pronájmu části podniku. Smlouva nabyla účinnosti dne 1. září 2011 a její trvání je sjednáno na dobu určitou do 31. prosince 2029.

Na základě této smlouvy pronajímá společnost Veolia Průmyslové služby ČR, a.s. mateřské společnosti Veolia Energie ČR, a.s. soubor věcí, práv a jiných majetkových hodnot, jež měl v rámci společnosti Veolia Průmyslové služby ČR, a.s. samostatnou strukturu a byl označen jako „TEPLO OBYVATELSTVO“. Zůstatek pohledávky z tohoto titulu k 31.12.2022 činila 119 911 tis. Kč (2021 – 129 720 tis. Kč), jejichž dlouhodobá část činila 94 908 tis. Kč (2021 – 105 208 tis. Kč) (viz bod 14) a krátkodobá část činila 25 003 tis. Kč (2021 – 24 512 tis. Kč) byla vykázána v pozici Pohledávky z obchodních vztahů a ostatní pohledávky vůči podnikům ve skupině (viz bod 17)

Veolia Průmyslové služby ČR, a.s.

PŘÍLOHA V INDIVIDUÁLNÍ ÚČETNÍ ZÁVĚRCE K 31. PROSINCI 2022

Nájemné je splatné v níže uvedených časových horizontech.

2022	Splátky k 31. 12. 2022	Budoucí leasingové splátky	Splatno do 1 roku	Splatno od 1 do 5 let	Splatno v následujících letech
Teplo obyvatelstvo	252 502	190 203	25 585	107 559	57 059
Celkem	252 502	190 203	25 585	107 559	57 059

2021	Splátky k 31. 12. 2021	Budoucí leasingové splátky	Splatno do 1 roku	Splatno od 1 do 5 let	Splatno v následujících letech
Teplo obyvatelstvo	227 419	211 553	24 648	103 621	83 284
Celkem	227 419	211 553	24 648	103 621	83 284

Na základě smluvních podmínek se společnost zavázala k odkupu provedeného technického zhodnocení po skončení doby nájmu. O budoucím závazku z odkupu není účtováno vzhledem k tomu, že částku bude bezvýznamná k datu ukončení nájmu a Společnost nepředpokládá její plnění. Úrokový výnos v roce 2022 byl 15 274 tis. Kč (v roce 2021 – 16 352 tis. Kč) viz bod 9. Úrokové výnosy - právo k užívání.

Pohledávky z leasingu:

V tis. Kč	2022	2021
Pohledávky z leasingu dlouhodobé	--	76 548
Pohledávky z leasingu krátkodobé	31 166	73 378

V pozici pohledávky z leasingu je vykázána pohledávka z titulu provedeného technického zhodnocení na majetku OKD, a.s., který je využíván společností pro dodávky tepla a vzduchu. Krátkodobá část pohledávky z leasingu představuje roční odpis následujícího roku tohoto technického zhodnocení.

K 31. prosinci 2022 hodnotu pohledávky z leasingu snižuje opravná položka v celkové výši 64 496 tis. Kč (2021 – 49 581 tis. Kč). Došlo k navýšení opravné položky o 14 915 tis. Kč.

26. Spřízněné osoby**Transakce se spřízněnými osobami**

Skupina je ovládaná nadnárodní společností Veolia International SA a konečným vlastníkem Veolia Environnement – VE SA. Společnost se účastní transakcí se svými dceřinými společnostmi (viz bod 27).

Transakce s vedením společnosti

Vedení společnosti ani jejich přími rodinní příslušníci nevlastní žádná hlasovací práva společnosti. Vedle platů poskytuje společnost vedoucím pracovníkům osobní automobily a mobilní telefony ke služebním a soukromým účelům.

V tis. Kč	2022	2021
Odměna zaměstnancům	3 964	3 544
Dlouhodobá plnění	6	10
Odměna zaměstnancům celkem	3 970	3 554

Veolia Průmyslové služby ČR, a.s.

PŘÍLOHA V INDIVIDUÁLNÍ ÚČETNÍ ZÁVĚRCE K 31. PROSINCI 2022

27. Podniky ve skupině

Obraty nákupů a prodejů společností ve skupině

Běžné transakce mezi společností a její mateřskou společností a dalšími společnostmi ovládanými mateřskou společností jsou následující:

Prodejní transakce:

- Dodávky tepla, elektřiny a distribuce

Nákupní transakce:

- Poradenské služby poskytnuté společnosti
- Generální a běžné opravy a údržba dlouhodobých aktiv
- Transakce s emisními povolenkami a certifikáty
- Dodávky dlouhodobých aktiv

Běžné transakce mezi společností a jejími dceřinými společnostmi jsou následující:

Prodejní transakce:

- Výnosy z distribuce elektřiny
- Výnosy z poskytnutých služeb
- Výnosy z pronájmu části podniku

Nákupní transakce

- Dodávky elektřiny a distribuce

Všechny významné transakce se spřízněnými osobami byly uskutečněny za běžných tržních podmínek.

Mezi spřízněné osoby se zahrnují všechny společnosti v rámci skupiny Veolia. Společnost vykazuje pouze významné vztahy s těmito entitami.

V tis. Kč	2022	2021
Nákupy	(309 010)	(144 800)
Prodeje	74 166	19 930
Finanční náklady	605	--
Finanční výnosy	25 067	26 913

V tis. Kč	2022	2021
Pohledávky	136 986	140 782
Závazky	(80 216)	(957 837)
Finanční závazky	11 204	--

Nad rámec výše uvedeného evidujeme pasivní deriváty ve výši 1 384 tis Kč (2021 – 1 151 tis. Kč.)

V rámci zůstatků pohledávek a závazků jsou zahrnuté i dohadné položky aktivní, resp. pasivní a zálohy.

Společnost je zapojena do cash poolu se společností Veolia Environnement Finance (viz bod 18). Zůstatek pohledávky z titulu cash poolu je ve výši 116 793 tis. Kč (2021 – pohledávka ve výši 1 031 216 tis. Kč). Zůstatek pohledávky z titulu cash poolu není uveden v tabulce výše.

V roce 2022 společnost obdržela dividendu od dceřiné společnosti Veolia Komodity ČR, s.r.o. ve výši 66 000 tis. Kč (2021- 44 674 tis. Kč) a toto není uvedeno v tabulce výše.

Společnost má uzavřenou smlouvu o nájmu podniku s mateřskou společností Veolia Energie ČR, a.s. (viz bod 25). Zůstatek pohledávky z titulu pronájmu činí 119 911 tis. Kč (2021 – 129 720 tis. Kč) a je zohledněn v tabulce výše.

Veolia Průmyslové služby ČR, a.s.

PŘÍLOHA V INDIVIDUÁLNÍ ÚČETNÍ ZÁVĚRCE K 31. PROSINCI 2022

28. Následné události

Mezi rozvahovým dnem a datem sestavení účetní závěrky nedošlo k žádným událostem, které by měly vliv na účetní závěrku roku 2022 a které by v ní měly být zohledněny





04 ZPRÁVA

O VZTAZÍCH

**Zpráva o vztazích
mezi ovládající osobou a osobou ovládanou a mezi ovládanou osobou
a osobami ovládanými stejnou ovládající osobou (propojené osoby)**

za účetní období roku 2022

zpracovaná

podle ust. § 82 zákona č. 90/2012 Sb., o obchodních společnostech a družstvech
(zákon o obchodních korporacích), v platném znění,

**statutárním orgánem společnosti Veolia Průmyslové služby ČR, a.s.
se sídlem Zelená 2061/88a, Mariánské Hory, 709 00 Ostrava**

Doručovací číslo: 70974

IČO: 278 26 554

společnost zapsaná v obchodním rejstříku Krajského soudu v Ostravě pod sp. zn. B 3722.

Obsah:

1. Preambule zprávy.
2. Určení a charakteristika propojených osob.
3. Úloha ovládané osoby, způsoby a prostředky ovládaní a zhodnocení výhod a nevýhod plynoucích ze vztahu mezi propojenými osobami.
4. Přehled vzájemných smluv mezi propojenými osobami, posouzení vzniku újmy a jejího vyrovnání podle § 71 a 72 ZOK a přehled jednání učiněných na popud nebo v zájmu ovládající osoby nebo jí ovládaných osob.
5. Závěr.

I. Preamble

Zpráva je zpracována statutárním orgánem společnosti v souladu s ust. § 82 zákona č. 90/2012 Sb., o obchodních společnostech a družstvech, zákon o obchodních korporacích (ZOK), v platném znění, dne 24. února 2023.

Správnost údajů uvedených ve zprávě byla předána k ověření auditorovi KPMG Česká republika Audit, s.r.o.

Zpráva je zpracována za účetní období roku 2022.

II. Určení a charakteristika propojených osob

Seznam propojených osob obsahuje přehled všech propojených společností v České republice nehledě na fakt, zda s nimi měla společnost v roce 2022 uzavřen či realizován nějaký smluvní vztah, včetně uvedení jejich ovládajících osob. Dále je pak do seznamu propojených osob zahrnut výčet těch zahraničních entit, s nimiž v daném roce nějaký smluvní vztah uzavřen či realizován byl.

Ovládaná společnost

Obchodní firma: Veolia Průmyslové služby ČR, a.s.
Sídlo: Zelená 2061/88a, Mariánské Hory, 709 00 Ostrava
 Doručovací číslo: 70974
Identifikační číslo: 278 26 554
Spisová značka: B 3722 vedená u Krajského soudu v Ostravě
Právní forma: akciová společnost

Ovládající společnosti a osoby ovládající ovládající společnosti

Obchodní firma: Veolia Energie ČR, a.s.
Sídlo: 28. října 3337/7, Moravská Ostrava, 702 00 Ostrava
Spisová značka: B 318 vedená u Krajského soudu v Ostravě
Identifikační číslo: 451 93 410
Právní forma: akciová společnost

Obchodní firma: VEOLIA ENERGIE INTERNATIONAL S.A.
Sídlo: 21 rue La Boétie, 75008 Paris, Francouzská republika
Identifikační číslo: 433 539 566 R.C.S. Paris
Právní forma: akciová společnost

Obchodní firma: VEOLIA ENVIRONNEMENT S.A.
Sídlo: 21 rue La Boétie, 75008 Paris, Francouzská republika
Identifikační číslo: 403 210 032 R.C.S. Paris
Právní forma: akciová společnost

Propojené osoby

Obchodní firma: VEOLIA ENVIRONNEMENT ENERGIE ET VALORISATION SAS
Sídlo: 21 rue La Boétie, 75008 Paris, Francouzská republika
Identifikační číslo: 488 770 785 R.C.S. Paris
Právní forma: akciová společnost zjednodušená

Obchodní firma: Energie Projekt ČR, s.r.o. „v likvidaci“
Sídlo: Praha 2, Americká č.p. 415
Identifikační číslo: 257 06 969
Spisová značka: C 62955 vedená u Městského soudu v Praze
Právní forma: společnost s ručením omezeným

Obchodní firma: RECOVERA CZ, a.s. (dříve JVCD, a.s.)
Sídlo: Zelená 2061/88a, Mariánské Hory, 709 00 Ostrava (dříve Praha 2, Americká 36/415, PSČ 12000)
Identifikační číslo: 601 93 204
Spisová značka: B 11405 vedená u Krajského soudu v Ostravě (dříve B 2321 vedená u Městského soudu v Praze)
Právní forma: akciová společnost
 Společnost změnila obchodní firmu dne 19. ledna 2022, sídlo dne 17. února 2022 a spisovou značku a příslušnost k rejstříkovému soudu dne 19. dubna 2022.

Obchodní firma: OLTERM & TD Olomouc, a.s.
Sídlo: Janského 469/8, Povel, 779 00 Olomouc
Identifikační číslo: 476 77 511
Spisová značka: B 872 vedená u Krajského soudu v Ostravě
Právní forma: akciová společnost

Obchodní firma: Ampluservis, a.s.
Sídlo: Ostrava-Třebovice, ul. Elektrárenská 5558, PSČ 70974
Identifikační číslo: 651 38 317
Spisová značka: B 1258 vedená u Krajského soudu v Ostravě
Právní forma: akciová společnost

Obchodní firma: Veolia Energie Kolín, a.s.
Sídlo: Kolín V., Tovární 21, PSČ 28063
Identifikační číslo: 451 48 091
Spisová značka: B 1523 vedená u Městského soudu v Praze
Právní forma: akciová společnost

Obchodní firma: Veolia Energie Mariánské Lázně, s.r.o.
Sídlo: Nádražní náměstí 294, Úšovice, 353 01 Mariánské Lázně
Identifikační číslo: 497 90 676
Spisová značka: C 4776 vedená u Krajského soudu v Plzni
Právní forma: společnost s ručením omezeným

Obchodní firma: Veolia Komodity ČR, s.r.o.
Sídlo: 28. října 3337/7, Moravská Ostrava, 702 00 Ostrava
Identifikační číslo: 258 46 159
Spisová značka: C 21431 vedená u Krajského soudu v Ostravě
Právní forma: společnost s ručením omezeným

Obchodní firma: Veolia Energie Praha, a.s.
Sídlo: Na Florenci 2116/15, Nové Město, 110 00 Praha 1
Identifikační číslo: 036 69 564
Spisová značka: B 20284 vedená u Městského soudu v Praze
Právní forma: akciová společnost

Obchodní firma: Veolia Powerline Kaczyce Sp. z o.o.
Sídlo: Morcinka 17, 43-417 Kaczyce, Polská republika
Identifikační číslo: 141 189 229, Krajský rejstříkový soud v Bielsko Biala
Právní forma: společnost s ručením omezeným

Obchodní firma: Institut environmentálních služeb, a.s.
Sídlo: Podolská 15/17, Podolí, 147 00 Praha 4
Identifikační číslo: 629 54 865
Spisová značka: B 9967 vedená u Městského soudu v Praze
Právní forma: akciová společnost

Obchodní firma: Veolia Smart Systems ČR, s.r.o.
Sídlo: V Lázních 224, 252 42 Jesenice
Identifikační číslo: 030 81 761
Spisová značka: C 227174 vedená u Městského soudu v Praze
Právní forma: společnost s ručením omezeným

Obchodní firma:	VEOLIA EAU - COMPAGNIE GENERALE DES EAUX SCA
Sídlo:	21 rue La Boétie, 75008 Paris, Francouzská republika
Identifikační číslo:	572 025 526 R.C.S Paris
Právní forma:	komanditní akciová společnost
Obchodní firma:	VEOLIA CENTRAL & EASTERN EUROPE S.A.
Sídlo:	21 rue La Boétie, 75008 Paris, Francouzská republika
Identifikační číslo:	RCS PARIS B 433 934 809
Právní forma:	akciová společnost
Obchodní firma:	Veolia Holding Česká republika, a.s.
Sídlo:	Na Florenci 2116/15, Nové Město, 110 00 Praha 1
Identifikační číslo:	106 96 539
Spisová značka:	B 26190 vedená u Městského soudu v Praze
Právní forma:	akciová společnost
Obchodní firma:	VEOLIA ČESKÁ REPUBLIKA, a.s.
Sídlo:	Na Florenci 2116/15, Nové Město, 110 00 Praha 1
Identifikační číslo:	492 41 214
Spisová značka:	B 2098 vedená u Městského soudu v Praze
Právní forma:	akciová společnost
Obchodní firma:	Pražské vodovody a kanalizace, a.s.
Sídlo:	Ke Kablu 971/1, Hostivař, 102 00 Praha 10
Identifikační číslo:	256 56 635
Spisová značka:	B 5297 vedená u Městského soudu v Praze
Právní forma:	akciová společnost
Obchodní firma:	MORAVSKÁ VODÁRENSKÁ, a.s.
Sídlo:	Tovární 1059/41, Hodolany, 779 00 Olomouc
Identifikační číslo:	618 59 575
Spisová značka:	B 1943 vedená u Krajského soudu v Ostravě
Právní forma:	akciová společnost
Obchodní firma:	Vodárna Zlín a.s.
Sídlo:	třída Tomáše Bati 383, Louky, 763 02 Zlín
Identifikační číslo:	142 37 083
Spisová značka:	B 8672 vedená u Krajského soudu v Brně
Právní forma:	akciová společnost
	Společnost byla založena a stala se členem skupiny Veolia dne 9. února 2022.
Obchodní firma:	Středočeské vodárny, a.s.
Sídlo:	Kladno, U Vodojemu 3085, PSČ 27280
Identifikační číslo:	261 96 620
Spisová značka:	B 6699 vedená u Městského soudu v Praze
Právní forma:	akciová společnost
Obchodní firma:	RAVOS, s.r.o.
Sídlo:	Frant. Diepolta 1870, Rakovník II, 269 01 Rakovník
Identifikační číslo:	475 46 662
Spisová značka:	C 19602 vedená u Městského soudu v Praze
Právní forma:	společnost s ručením omezeným
Obchodní firma:	Vodohospodářská společnost Rokycany, s.r.o.
Sídlo:	Sedláčkova 651, Plzeňské Předměstí, 337 01 Rokycany
Identifikační číslo:	453 51 325
Spisová značka:	C 2378 vedená u Krajského soudu v Plzni
Právní forma:	společnost s ručením omezeným
Obchodní firma:	Královéhradecká provozní, a.s.
Sídlo:	Víta Nejedlého 893/6, Slezské Předměstí, 500 03 Hradec Králové
Identifikační číslo:	274 61 211
Spisová značka:	B 2383 vedená u Krajského soudu v Hradci Králové
Právní forma:	akciová společnost

Obchodní firma:	1. SčV, a.s.
Sídlo:	Praha 10, Ke Kablu 971, PSČ 10000
Identifikační číslo:	475 49 793
Spisová značka:	B 10383 vedená u Městského soudu v Praze
Právní forma:	akciová společnost
Obchodní firma:	Česká voda – MEMSEP, a.s. (dříve Česká voda – Czech Water, a.s.)
Sídlo:	Ke Kablu 971/1, Hostivař, 102 00 Praha 10
Identifikační číslo:	250 35 070
Spisová značka:	B 12115 vedená u Městského soudu v Praze
Právní forma:	akciová společnost
	Společnost změnila obchodní firmu ke dni 21. října 2022.
Obchodní firma:	Solutions and Services, a.s.
Sídlo:	Na Florenci 2116/15, Nové Město, 110 00 Praha 1
Identifikační číslo:	272 08 320
Spisová značka:	B 11409 vedená u Městského soudu v Praze
Právní forma:	akciová společnost
Obchodní firma:	Veolia Support Services Česká republika, a.s.
Sídlo:	Na Florenci 2116/15, Nové Město, 110 00 Praha 1
Identifikační číslo:	290 60 770
Spisová značka:	B 18573 vedená u Městského soudu v Praze
Právní forma:	akciová společnost
Obchodní firma:	Veolia Vedlejší produkty ČR, s.r.o.
Sídlo:	Na Florenci 2116/15, Nové Město, 110 00 Praha 1
Identifikační číslo:	247 15 964
Spisová značka:	C 168333 vedená u Městského soudu v Praze
Právní forma:	společnost s ručením omezeným
Obchodní firma:	Severočeská servisní a.s.
Sídlo:	Přítkovská 1689/14, Trhovany, 415 01 Teplice
Identifikační číslo:	051 75 917
Spisová značka:	B 2659 vedená u Krajského soudu v Ústí nad Labem
Právní forma:	akciová společnost
Obchodní firma:	VWS MEMSEP s.r.o. – vymazáno k 1. lednu 2023
Sídlo:	Sokolovská 100/94, Karlín, 186 00 Praha 8
Identifikační číslo:	416 93 752
Spisová značka:	C 3925 vedená u Městského soudu v Praze
Právní forma:	společnost s ručením omezeným
	Dle projektu fúze sloučením ze dne 24. října 2022 společnost VWS MEMSEP s.r.o. zanikla a její veškeré jmění přešlo na společnost Česká voda – MEMSEP, a.s. (zapsáno a vymazáno 1. ledna 2023).
Obchodní firma:	IoT.water a.s.
Sídlo:	Sokolovská 100/94, Karlín, 186 00 Praha 8
Identifikační číslo:	055 89 916
Spisová značka:	B 25457 vedená u Městského soudu v Praze
Právní forma:	akciová společnost
Obchodní firma:	Pražská teplotrenská a.s.
Sídlo:	Praha 7, Partyzánská 1/7, PSČ 17000
Identifikační číslo:	452 73 600
Spisová značka:	B 1509 vedená u Městského soudu v Praze
Právní forma:	akciová společnost
Obchodní firma:	TERMONTA PRAHA a.s.
Sídlo:	Praha 10, Třebohostická 46/11, PSČ 10000
Identifikační číslo:	471 16 234
Spisová značka:	B 1846 vedená u Městského soudu v Praze
Právní forma:	akciová společnost

Obchodní firma:	PT Koncept, a.s.
Sídlo:	Partyzánská 1/7, Holešovice, 170 00 Praha 7
Identifikační číslo:	032 61 816
Spisová značka:	B 19886 vedená u Městského soudu v Praze
Právní forma:	akciová společnost
Obchodní firma:	Teplo Neratovice, spol. s r.o.
Sídlo:	Neratovice, Školní 162, PSČ 27711
Identifikační číslo:	498 27 316
Spisová značka:	C 34074 vedená u Městského soudu v Praze
Právní forma:	společnost s ručením omezeným
Obchodní firma:	PT Distribuční, s.r.o.
Sídlo:	Praha 9 - Střížkov, Jablonecká 322/72, PSČ 19000
Identifikační číslo:	457 93 590
Spisová značka:	C 11208 vedená u Městského soudu v Praze
Právní forma:	společnost s ručením omezeným
Obchodní firma:	ENERGOPROJEKTA s.r.o.
Sídlo:	Dluhonská 1350/43, Přerov I-Město, 750 02 Přerov
Identifikační číslo:	059 85 005
Spisová značka:	C 70165 vedená u Krajského soudu v Ostravě
Právní forma:	společnost s ručením omezeným
Obchodní firma:	PT Transit, a.s.
Sídlo:	Partyzánská 1/7, Holešovice, 170 00 Praha 7
Identifikační číslo:	293 52 797
Spisová značka:	B 19399 vedená u Městského soudu v Praze
Právní forma:	akciová společnost
Obchodní firma:	Popron Systems s.r.o.
Sídlo:	Revoluční 1082/8, Nové Město, 110 00 Praha 1
Identifikační číslo:	618 55 162
Spisová značka:	C 31495 vedená u Městského soudu v Praze
Právní forma:	společnost s ručením omezeným
Společnost se stala členem skupiny dne 3. ledna 2022.	
Obchodní firma:	VEO Project Engineering, s.r.o.
Sídlo:	28. října 3337/7, Moravská Ostrava, 702 00 Ostrava
Identifikační číslo:	171 61 703
Spisová značka:	C 89380 vedená u Krajského soudu v Ostravě
Právní forma:	společnost s ručením omezeným
Společnost byla založena a stala se členem skupiny Veolia dne 19. května 2022.	

Pozn.: Grafická schémata skupiny ovládající a ovládané osoby, jakožto osob propojených, jsou uvedena v přílohách č. 1 a 2 této Zprávy.

III.

Úloha ovládané osoby, způsoby a prostředky ovládnání a zhodnocení výhod a nevýhod plynoucích ze vztahu mezi propojenými osobami

Společnost Veolia Průmyslové služby ČR, a.s. je v rámci podnikatelského seskupení osobou řízenou ve smyslu § 79 ZOK, kdy je podrobena jednotnému řízení v rámci jednotné politiky a koncepčního řízení koncernu, z čehož pro řízenou osobu plynou především výhody z oblasti know-how poskytovaného v rámci skupiny pro vykonávání činností podnikání ovládané osoby.

Ovládnání řízené osoby je prováděno prostřednictvím jediného akcionáře při výkonu působnosti valné hromady, který má vliv na prosazení svých zástupců, členů orgánů společnosti, a může tímto způsobem ovlivňovat obchodní vedení společnosti.

Ze členství ve skupině Veolia neplynou společnosti žádná budoucí či dlouhodobá rizika, statutárním orgánu nejsou známy žádné podstatné budoucí změny, které by mohly společnost z titulu sounáležitosti ke skupině/koncernu jakkoli ohrozit

IV.

Přehled vzájemných smluv mezi propojenými osobami, posouzení vzniku újmy a jejího vyrovnání podle § 71 a 72 ZOK a přehled jednání učiněných na popud nebo v zájmu ovládací osoby nebo jí ovládaných osob

A. Vztahy k ovládacím společnostem a k osobám ovládacím ovládací společnost

A1. Společnost Veolia Energie ČR, a.s.

Mezi společnostmi Veolia Průmyslové služby ČR, a.s. a společnostmi Veolia Energie ČR, a.s. jsou uzavřeny:

Dodavatelské smlouvy:

- Nájemní smlouva vedení 22 kV ozn. D 641, lokalita Teplárna Karviná (propoj ČSA a TKV),
- Servisní smlouva na zajištění servisu kompresorů pro ETB a TKR,
- Servisní smlouva na zajištění servisních činností kompresorů BOGE SF 150II ETB,
- Servisní smlouva na zajištění servisu kompresorů 2017-2020, včetně dodatku,
- Servisní smlouva, servis sušičů, dmychadel a ventilátorů ETB,
- Servisní smlouva na servis, opravy a řešení poruchových stavů na zařízení suchých odběrů popelovin ETB,
- Smlouva o poskytování služeb – provádění sw prací na regulátorech,
- Smlouva o nájmu části podniku,
- Smlouva o prodeji tepelné energie lokalita Přerov z KGJ,
- Smlouva o dodávce a odběru elektřiny lokalita Přerov z KGJ,
- Smlouva o připojení výroby elektřiny KGJ č.8903 VN,
- Smlouva o dílo – Servis, oprava a nákup náhradních dílů pro kogenerační jednotku Viessmann v ZDS Nový Jičín, Oprava řídicího systému KGJ Viessmann,
- Smlouva o poskytování služeb - Projekt optimalizace výrobních zdrojů - Palmix - přefakturace služeb,
- Smlouva o převodu části úkonů – technická a personální oblast,
- Kupní smlouva – vzduchové chladiče Alfa-Laval,
- Rámcová smlouva – servisní práce,
- Smlouva na prodej tepla z Kotlel K11,

Odběratelské smlouvy:

- Smlouva na prodej tepelné energie lokalita ČSA,
- Smlouva na prodej tepelné energie lokalita LAZY,
- Smlouva o dodávce upravené vody pro výrobu chladu lokalita ČSA,
- Smlouva o připojení výrobce TKV a TČA,
- Smlouva o účtování pevné ceny za decentrální výrobu a přeúčtování nákladů při odběru ČEZ Distribuce,
- Smlouva o poskytování služeb a užívání rozvoden Teplárny Karviná,
- Smlouva o poskytování služeb a užívání rozvoden Teplárny Ostrava,
- Smlouva o nájmu nebytových prostor - sklad v areálu Veolie Energie ČR, Karviná-Doly,
- Smlouva o nájmu nebytových prostor ul. Zelená 2061, Ostrava-Mariánské Hory,
- Příkazní smlouva o nakládání a obchodování s povolenkami na emise skleníkových plynů,
- Smlouva o poskytování služeb a odborného poradenství v oblasti pořizování investic,
- Smlouva o nakládání s finančními prostředky v rámci skupiny včetně prováděcích dodatků,
- Smlouva o poskytování služeb (IT, obchod, fakturace atd.),
- Smlouva o poskytování služeb – poradenství pro Turecko,

- Rozhodnutí o přístupu společnosti na podmínky pro investování do zaměstnaneckých podílových fondů Sequoia,
- Smlouva o zpracování osobních údajů,
- Podlicenční smlouva na užití ochranné známky,
- Smlouva o refakturaci nákladů na nákup a distribuci zemního plynu lokalita Přerov pro KGJ,
- Smlouva o nájmu prostor – Trafostanice Karolína,
- Pachtovní smlouva – Kotel 11 Přerov,
- Smlouva o provozování a obsluze plynového kotle K11 na pozemku p.č. 6146/77,
- Smlouva o právu provést stavbu – KGJ15 Nový Jičín,
- Smlouva o právu provést stavbu – FVE Důl Dukla,

a to za podmínek a za ceny v obchodním styku obvyklé.

Společnost Veolia Energie ČR, a.s. realizuje pro společnost Veolia Průmyslové služby ČR, a.s. investorskou činnost na základě uzavřené Smlouvy o poskytování služeb a odborného poradenství v oblasti pořizování investic za podmínek a ceny v obchodním styku obvyklé.

Společnost Veolia Energie ČR, a.s. fakturuje společnosti Veolia Průmyslové služby ČR, a.s. poplatky za využití firemního systému Elena za účelem účasti ve výběrových řízeních společnosti.

Dále společnost Veolia Energie ČR, a.s. provádí refakturace služeb (právní služby, zemní plyn, servis, elektřina, vodné, stočné, propagační předměty, poštovní služby, spoje, poštovné, cestovní náklady, antigenní testy apod.).

Společnost Veolia Energie ČR, a.s. uzavírá za společnost Veolia Průmyslové služby ČR, a.s. pojistné smlouvy, následně provádí refakturaci nákladů, které odpovídají skutečným vynaloženým výdajům.

Společnost Veolia Průmyslové služby ČR, a.s. poskytla finanční dar Nadačnímu fondu Veolia Energie Humain ČR založenému společností Veolia Energie ČR, a.s.

A2. Společnost VEOLIA ENVIRONNEMENT S.A.

Společnost Veolia Průmyslové služby ČR, a.s. podepsala se společností VEOLIA ENVIRONNEMENT S.A. Prohlášení o zapojení do Mezinárodního skupinového plánu spoření skupiny Veolia Environnement, programu zaměstnaneckých akcií Sequoia a uhradila společnosti příspěvky na zaměstnanecké akcie.

Společnost Veolia Průmyslové služby ČR, a.s. je účastníkem cash-poolingu v rámci Dohody o poskytování obousměrného reálného cash-poolingu a Treasury agreement k fungování cash-poolingu ve skupině uzavřené se společností VEOLIA ENVIRONNEMENT S.A. a Komerční bankou, a.s. za podmínek a ceny v obchodním styku obvyklé. Dále je se společností VEOLIA ENVIRONNEMENT S.A. uzavřena Rámcová dohoda k transakcím s forwardovými finančními nástroji.

Se společností VEOLIA ENVIRONNEMENT S.A. (jako právním nástupcem společnosti VEOLIA ENVIRONNEMENT FINANCE) je plněna Rámcová smlouva na povolenky CO₂ za podmínek a ceny v obchodním styku obvyklé.

A3. Společnosti ovládající ovládající společnost

Nebyly uzavřeny či plněny žádné smluvní vztahy, činěna žádná právní jednání a opatření k těmto společnostem a nedošlo k žádnému plnění či protiplnění mezi společnostmi ovládajícími ovládající společnost.

B. Vztahy k propojeným osobám

B1. Společnost Veolia Komodity ČR, s.r.o.

Mezi společnostmi Veolia Průmyslové služby ČR, a.s. a společností Veolia Komodity ČR, s.r.o. jsou uzavřeny:

Dodavatelské smlouvy:

- Smlouva o výkupu elektřiny z obnovitelných zdrojů,
- Rámcová smlouva o distribuci elektřiny,

Odběratelské smlouvy:

- Smlouva o dodávce elektřiny,

a to za podmínek a za ceny v obchodním styku obvyklé.

Společnost Veolia Průmyslové služby ČR, a.s. má dále se společností Veolia Komodity ČR, s.r.o. uzavřenu Mandátní smlouvu o nakládání s povolenkami a Dohodu o kompenzaci ztrát vlivem zapojení LDS DIN za podmínek a ceny v obchodním styku obvyklé.

B2. Společnost Veolia Powerline Kaczyce Sp. z o.o.

Mezi společnostmi Veolia Průmyslové služby ČR, a.s. a společností Veolia Powerline Kaczyce Sp. z o.o. jsou uzavřeny odběratelské smlouvy:

- Smlouva o poskytnutí distribuce elektřiny z PL,
- Smlouva o připojení k distribučnímu zařízení,
- Dohoda o spolupráci mezi provozními a dispečerskými útvary při zajišťování provozu rozveden 110kV Pogwizdow, Darkov, ČSM Sever,

a to za podmínek a za ceny v obchodním styku obvyklé.

B3. Společnost Ampluservis, a.s.

Mezi společnostmi Veolia Průmyslové služby ČR, a.s. a společností Ampluservis, a.s. jsou uzavřeny odběratelské smlouvy:

- Rámcová smlouva montážní a dílenské práce, opravy a havarijní opravy,
- Servisní smlouva na regulaci a řízení elektrostatických odlučovačů,
- Smlouva o kontrolní činnosti – kontrola a vyhodnocování jakosti paliva,

a to za podmínek a za ceny v obchodním styku obvyklé.

B4. Společnost Institut environmentálních služeb, a.s.

Na základě uzavřené Smlouvy o spolupráci v oblasti vzdělávání zaměstnanců poskytoval Institut environmentálních služeb, a.s. společnosti Veolia Průmyslové služby ČR, a.s. vzdělávání jejich zaměstnanců, evidenci vzdělávání v personálním systému a zpracování pravidelného reportingu vzdělávání, a to za podmínek a za ceny v obchodním styku obvyklé.

B5. Společnost VEOLIA ENVIRONNEMENT ENERGIE ET VALORISATION SAS

Mezi společnostmi Veolia Průmyslové služby ČR, a.s. a společností VEOLIA ENVIRONNEMENT ENERGIE ET VALORISATION SAS je uzavřena a plněna Dohoda o převodu práv a povinností ze Smlouvy na obchodování s povolenkami CO₂ za podmínek a za ceny v obchodním styku obvyklé.

B6. Společnost Solutions and Services, a.s.

Mezi společnostmi Veolia Průmyslové služby ČR, a.s. a společností Solution and Services, a.s. je uzavřena odběratelská smlouva: Smlouva o zajištění datových služeb.

B7. Společnost VEO Project Engineering, s.r.o.

Mezi společnostmi Veolia Průmyslové služby ČR, a.s. a společností VEO Project Engineering, s.r.o. je uzavřena odběratelská smlouva: Smlouva o poskytování služeb.

B8. Společnost Veolia Support Services Česká republika, a.s.

Mezi společnostmi Veolia Průmyslové služby ČR, a.s. a společností Veolia Support Services Česká republika, a.s. je uzavřena odběratelská smlouva: Smlouva o vedení účetnictví.

B9. Společnost OLTERM & TD Olomouc, a.s.

Mezi společnostmi Veolia Průmyslové služby ČR, a.s. a společností OLTERM & TD Olomouc, a.s. je uzavřena Smlouva o bezúplatném postoupení smlouvy o umístění technologického zařízení a o smlouvě budoucí o zřízení věcného břemene.

B10. Ostatní propojené společnosti

Mezi všemi společnostmi skupiny Veolia v České republice je uzavřena Rámcová smlouva na ochranu osobních údajů.

Žádné další smluvní vztahy nebyly uzavřeny či plněny, nebyla činěna žádná právní jednání a nedošlo k žádnému plnění či protiplnění mezi dalšími propojenými společnostmi v rámci koncernu.

C. Přehled jednání učiněných na popud nebo v zájmu ovládajících osob

V roce 2022 nedošlo k žádným jednáním učiněným na popud nebo v zájmu ovládající osoby nebo jí ovládaných osob, která by se týkala majetku přesahujícího 10 % vlastního kapitálu ovládané osoby, a ovládané osobě rovněž nebylo znemožněno uskutečnit určitá jednání či strategická rozhodnutí z důvodu ovládaní společnosti pramenící ze zájmů či z popudu ovládajících osob.

**V.
Závěr**

Na základě informací statutárního orgánu a z výše uváděných údajů správní rada jako statutární orgán společnosti konstatuje, že v rozhodném období nevznikla ovládané společnosti újma ze vztahů s ovládající osobou nebo ze vztahů mezi propojenými osobami. Správní rada dále konstatuje, že zpráva je úplná a že zveřejnění dalších informací, zejména pokud se týká rozšíření rozsahu nebo hloubky údajů, podléhá režimu obchodního tajemství dle § 504 zákona č. 89/2012 Sb., občanský zákoník.

V Ostravě dne 28. 3. 2023



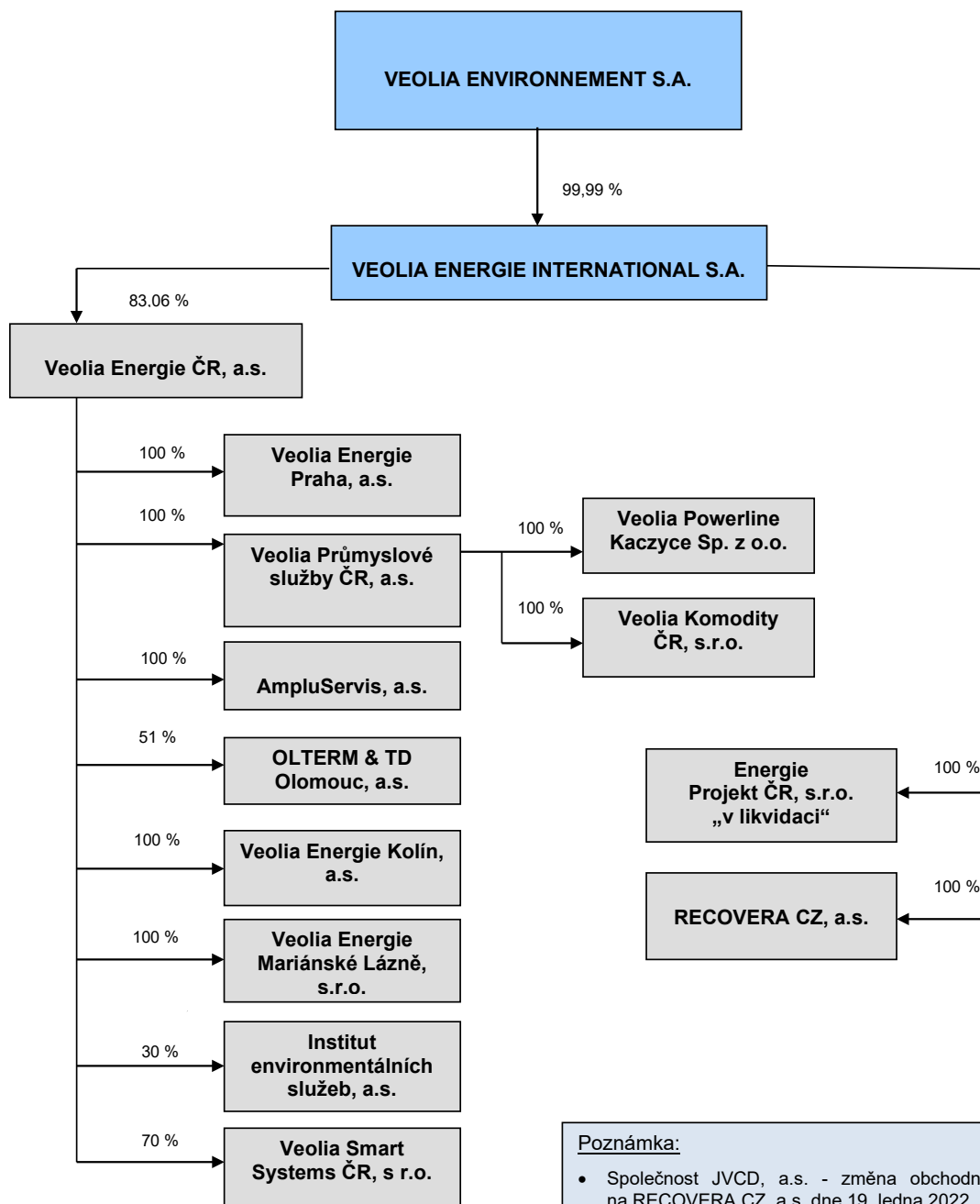
Ing. Kamil Vrbka
předseda správní rady



Ing. Pavel Luňáček
člen správní rady

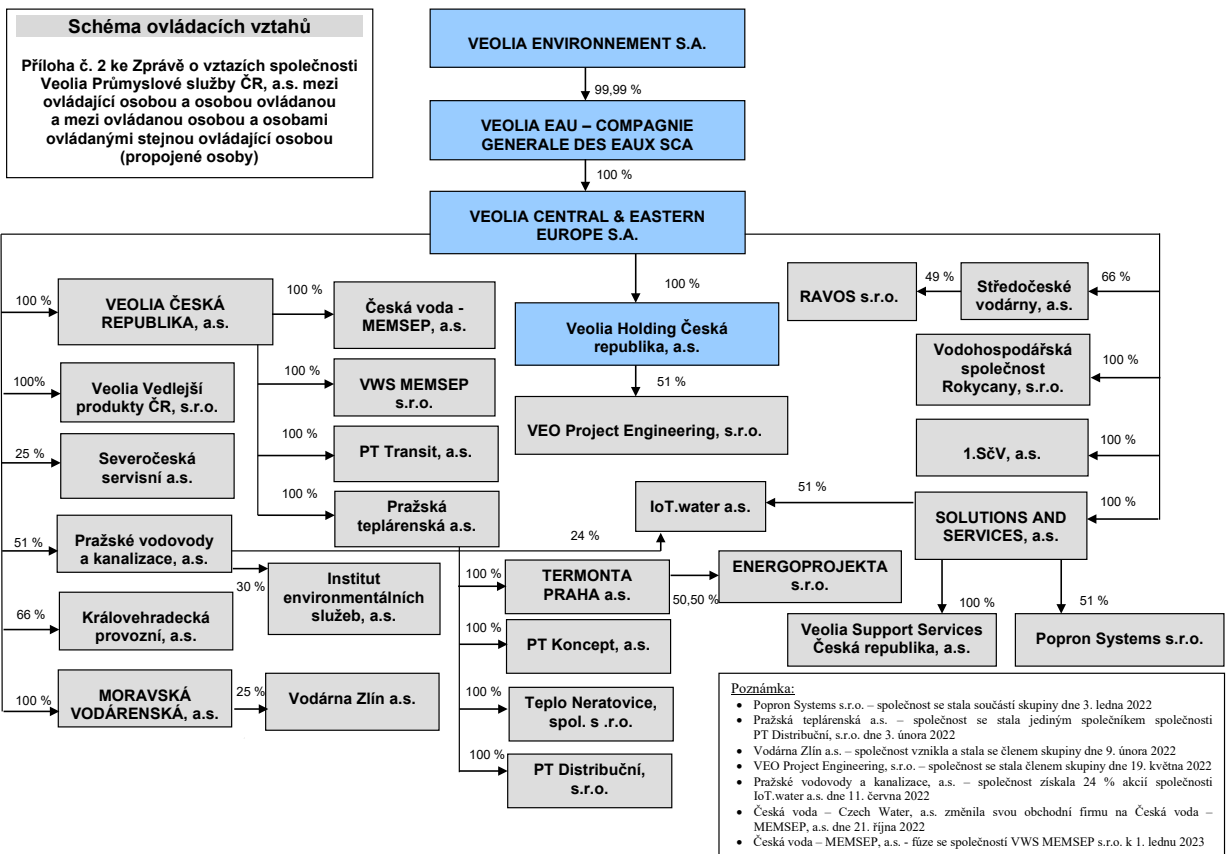
Schéma ovládacích vztahů

Příloha č. 1 ke Zprávě o vztazích společnosti Veolia Průmyslové služby ČR, a.s. mezi ovládající osobou a osobou ovládanou a mezi ovládanou osobou a osobami ovládanými stejnou ovládající osobou (propojené osoby)



Poznámka:

- Společnost JVCD, a.s. - změna obchodní firmy na RECOVERA CZ, a.s. dne 19. ledna 2022.
- OLTERM & TD Olomouc, a.s. – změna procenta vlastnictví akcií po navýšení základního kapitálu společnosti ze 66 % na 51 % k 30. červnu 2022.





A modern office interior featuring a large window with a view of a building and trees. In the foreground, there is a white desk with a grey ergonomic office chair. A potted plant is visible on the left side of the desk. The text "05 ZPRÁVA" is overlaid in white on a dark background.

05 ZPRÁVA

AUDITORA



KPMG Česká republika Audit, s.r.o.

Pobřežní 1a
186 00 Praha 8
Česká republika
+420 222 123 111
www.kpmg.cz

Zpráva nezávislého auditora pro akcionáře společnosti Veolia Průmyslové služby ČR, a.s.

Výrok auditora

Provedli jsme audit přiložené účetní závěrky společnosti Veolia Průmyslové služby ČR, a.s. (dále také „Společnost“) sestavené na základě mezinárodních standardů účetního výkaznictví ve znění přijatém Evropskou unií, která se skládá z výkazu finanční pozice k 31. prosinci 2022, výkazu zisku a ztrát, výkazu o úplném výsledku, výkazu změn vlastního kapitálu a přehledu o peněžních tocích za rok končící 31. prosincem 2022 a přílohy této účetní závěrky, která obsahuje popis použitých podstatných účetních metod a další vysvětlující informace. Údaje o Společnosti jsou uvedeny v bodě 1 přílohy této účetní závěrky.

Podle našeho názoru přiložená účetní závěrka podává věrný a poctivý obraz finanční situace Společnosti k 31. prosinci 2022 a finanční výkonnosti a peněžních toků za rok končící 31. prosincem 2022 v souladu s mezinárodními standardy účetního výkaznictví ve znění přijatém Evropskou unií.

Základ pro výrok

Audit jsme provedli v souladu se zákonem o auditorech a standardy Komory auditorů České republiky pro audit, kterými jsou mezinárodní standardy pro audit (ISA), případně doplněné a upravené souvisejícími aplikačními doložkami. Naše odpovědnost stanovená těmito předpisy je podrobněji popsána v oddílu Odpovědnost auditora za audit účetní závěrky. V souladu se zákonem o auditorech a Etickým kodexem přijatým Komorou auditorů České republiky jsme na Společnosti nezávislí a splnili jsme i další etické povinnosti vyplývající z uvedených předpisů. Domníváme se, že důkazní informace, které jsme shromáždili, poskytují dostatečný a vhodný základ pro vyjádření našeho výroku.

Ostatní informace

Ostatními informacemi jsou v souladu s § 2 písm. b) zákona o auditorech informace uvedené ve výroční zprávě mimo účetní závěrku a naši zprávu auditora. Za ostatní informace odpovídá statutární orgán Společnosti.

Náš výrok k účetní závěrce se k ostatním informacím nevztahuje. Přesto je však součástí našich povinností souvisejících s auditem účetní závěrky seznámení se s ostatními informacemi a posouzení, zda ostatní informace nejsou ve významném (materiálním) nesouladu s účetní závěrkou či s našimi znalostmi o účetní jednotce získanými během



auditu účetní závěrky nebo zda se jinak tyto informace nejeví jako významně (materiálně) nesprávné. Také posuzujeme, zda ostatní informace byly ve všech významných (materiálních) ohledech vypracovány v souladu s příslušnými právními předpisy. Tímto posouzením se rozumí, zda ostatní informace splňují požadavky právních předpisů na formální náležitosti a postup vypracování ostatních informací v kontextu významnosti (materiality), tj. zda případné nedodržení uvedených požadavků by bylo způsobilé ovlivnit úsudek činěný na základě ostatních informací.

Na základě provedených postupů, do míry, již dokážeme posoudit, uvádíme, že

- ostatní informace, které popisují skutečnosti, jež jsou též předmětem zobrazení v účetní závěrce, jsou ve všech významných (materiálních) ohledech v souladu s účetní závěrkou a
- ostatní informace byly vypracovány v souladu s právními předpisy.

Dále jsme povinni uvést, zda na základě poznatků a povědomí o Společnosti, k nimž jsme dospěli při provádění auditu, ostatní informace neobsahují významné (materiální) věcné nesprávnosti. V rámci uvedených postupů jsme v obdržených ostatních informacích žádné významné (materiální) věcné nesprávnosti nezjistili.

Odpovědnost správní rady Společnosti za účetní závěrku

Správní rada Společnosti odpovídá za sestavení účetní závěrky podávající věrný a poctivý obraz v souladu s mezinárodními standardy účetního výkaznictví ve znění přijatém Evropskou unií a za takový vnitřní kontrolní systém, který považuje za nezbytný pro sestavení účetní závěrky tak, aby neobsahovala významné (materiální) nesprávnosti způsobené podvodem nebo chybou.

Při sestavování účetní závěrky je správní rada Společnosti povinna posoudit, zda je Společnost schopna nepřetržitě trvat, a pokud je to relevantní, popsat v příloze účetní závěrky záležitosti týkající se jejího nepřetržitého trvání a použití předpokladu nepřetržitého trvání při sestavení účetní závěrky, s výjimkou případů, kdy správní rada plánuje zrušení Společnosti nebo ukončení její činnosti, resp. kdy nemá jinou reálnou možnost než tak učinit.

Odpovědnost auditora za audit účetní závěrky

Naším cílem je získat přiměřenou jistotu, že účetní závěrka jako celek neobsahuje významnou (materiální) nesprávnost způsobenou podvodem nebo chybou a vydat zprávu auditora obsahující náš výrok. Přiměřená míra jistoty je velká míra jistoty, nicméně není zárukou, že audit provedený v souladu s výše uvedenými předpisy ve všech případech v účetní závěrce odhalí případnou existující významnou (materiální) nesprávnost. Nesprávnosti mohou vznikat v důsledku podvodů nebo chyb a považují se za významné (materiální), pokud lze reálně předpokládat, že by jednotlivě nebo v souhrnu mohly ovlivnit ekonomická rozhodnutí, která uživatelé účetní závěrky na jejím základě přijmou.



Při provádění auditu v souladu s výše uvedenými předpisy je naší povinností uplatňovat během celého auditu odborný úsudek a zachovávat profesní skepticismus. Dále je naší povinností:

- Identifikovat a vyhodnotit rizika významné (materiální) nesprávnosti účetní závěrky způsobené podvodem nebo chybou, navrhnout a provést auditorské postupy reagující na tato rizika a získat dostatečné a vhodné důkazní informace, abychom na jejich základě mohli vyjádřit výrok. Riziko, že neodhalíme významnou (materiální) nesprávnost, k níž došlo v důsledku podvodu, je větší než riziko neodhalení významné (materiální) nesprávnosti způsobené chybou, protože součástí podvodu mohou být tajné dohody (koluze), falšování, úmyslná opomenutí, nepravdivá prohlášení nebo obcházení vnitřních kontrol.
- Seznámit se s vnitřním kontrolním systémem Společnosti relevantním pro audit v takovém rozsahu, abychom mohli navrhnout auditorské postupy vhodné s ohledem na dané okolnosti, nikoli abychom mohli vyjádřit názor na účinnost jejího vnitřního kontrolního systému.
- Posoudit vhodnost použitých účetních pravidel, přiměřenost provedených účetních odhadů a informace, které v této souvislosti statutární orgán Společnosti uvedl v příloze účetní závěrky.
- Posoudit vhodnost použití předpokladu nepřetržitého trvání při sestavení účetní závěrky statutárním orgánem a to, zda s ohledem na shromážděné důkazní informace existuje významná (materiální) nejistota vyplývající z událostí nebo podmínek, které mohou významně zpochybnit schopnost Společnosti nepřetržitě trvat. Jestliže dojdeme k závěru, že taková významná (materiální) nejistota existuje, je naší povinností upozornit v naší zprávě na informace uvedené v této souvislosti v příloze účetní závěrky, a pokud tyto informace nejsou dostatečné, vyjádřit modifikovaný výrok. Naše závěry týkající se schopnosti Společnosti nepřetržitě trvat vycházejí z důkazních informací, které jsme získali do data naší zprávy. Nicméně budoucí události nebo podmínky mohou vést k tomu, že Společnost ztratí schopnost nepřetržitě trvat.
- Vyhodnotit celkovou prezentaci, členění a obsah účetní závěrky, včetně přílohy, a dále to, zda účetní závěrka zobrazuje podkladové transakce a události způsobem, který vede k věrnému zobrazení.

Naší povinností je informovat osoby pověřené správou a řízením mimo jiné o plánovaném rozsahu a načasování auditu a o významných zjištěních, která jsme v jeho průběhu učinili, včetně zjištěných významných nedostatků ve vnitřním kontrolním systému.



Statutární auditor odpovědný za zakázku

Ing. Karel Charvát je statutárním auditorem odpovědným za audit účetní závěrky společnosti Veolia Průmyslové služby ČR, a.s. k 31. prosinci 2022, na jehož základě byla zpracována tato zpráva nezávislého auditora.

V Praze, dne 4. května 2023

KPMG Česká republika Audit
KPMG Česká republika Audit, s.r.o.
Evidenční číslo 71

Karel Charvát
Ing. Karel Charvát
Partner
Evidenční číslo 2032

Tato výroční zpráva byla realizovaná Úsekem ředitele společnosti Veolia Průmyslové služby ČR, a.s. a útvarem pro komunikaci společnosti Veolia Energie ČR.

Maketa: Agentura API s.r.o.

Fotografie: archiv společnosti Veolia Průmyslové služby ČR, a.s. a skupiny Veolia.

Koncepce a realizace výroční zprávy: útvar pro komunikaci společnosti Veolia Energie ČR ve spolupráci s Agenturou API.



Sídlo společnosti:

Veolia Průmyslové služby ČR, a.s.
Zelená 2061/88a, Mariánské Hory
709 00 Ostrava
Doručovací číslo: 709 74

www.vpscr.cz

Výroční zpráva sestavena 4. 5. 2023

Realizace a tisk: Agentura API s.r.o.